



# HÖVELHOFER RUNDSCHAU

HERAUSGEBER: VERKEHRSVEREIN HÖVELHOF e.V. | KOSTENLOS | MONATLICH

DAS JOURNAL FÜR DIE SENNEGEMEINDE UND IHRE UMGEBUNG

## LEINEN LOS FÜR DEN FRÜHLING

Hövelhof feiert das Maibaum-  
und Radelfest am 28. April



www.fleitmann-online.de



Elektro + Wärmepumpenanlagen  
Küchenfachgeschäft Kundendienst

Schloßstraße 17-19 · 33161 Hövelhof · Tel. 0 52 57 / 22 26

**Küchen - ganz persönlich!**

SEIT 2012

**luxeen**  
BELEUCHTUNG  
PHOTOVOLTAIK



05257 9774421



www.luxeen.de

# SPASS UND UNTERHALTUNG FÜR DIE GANZE FAMILIE BEIM MAIBAUM- UND RADELFEST



Am Sonntag, 28. April, steht die gesamte Sennegemeinde im Zeichen der Zweiräder. Viele kostenlose Angebote im Schlossgarten.

Wieder ganz im Zeichen von Frühjahrs und Fahrrädern steht die Sennegemeinde am Sonntag, 28. April, beim Maibaum- und Radelfest, mit dem der Verkehrsverein Hövelhof den Reigen der großen Volksfeste in der Sennegemeinde einläutet. Im Mittelpunkt des Events stehen viele kostenlose Angebote für Kinder und Familien.

Die zentralen Programmpunkte finden im Schlossgarten statt. „Dieser besondere Platz im Herzen Hövelhofs bietet mit seiner großartigen Fachwerkkulisse einen super Rahmen für unser Fest“, sagt Wolfgang Thorwesten, Vorsitzender des Verkehrsvereins. Besonderer Knüller in die-

wird aber zur Eröffnung des Maibaum- und Radelfestes um 11.30 Uhr der kleine, immerhin stolze sieben Meter messende Maibaum in ein eigenes gegossenes Fundament vor dem Jagdschloss eingelassen. Dort wird er gemeinsam mit den historischen Gebäuden die Kulisse für die offizielle Eröffnung durch Bürgermeister Michael Berens, den Festbieranstich und die Handwerkerehrung bilden. Musikalisch umrahmt wird die Eröffnung durch das Schützen-Tambour-Corps Hövelriege. Ein optischer Hingucker und der Auftakt zum Radfahrprogramm könnte die erste Fahrt der Hochrad-Fahrschule im Schlossgarten werden.



Der geschäftsführende Vorstand des Verkehrsvereins Hövelhof freut sich auf das Maibaum- und Radelfest: (v. l.) Wolfgang Thorwesten, Pascal Pöhler, Angelika Schäfer, Thomas Westhof, Beate Przybilski und Jörn Mühlencord.

ten. Die Tagespflegeeinrichtung „Gasthaus“ wartet in der Fußgängerzone mit Infos zur Pflege und einer Vitaminbar auf. Die kleinen Besucher kön-

Fietsorkest, die bekannte Fahrradkapelle aus den Niederlanden, Runden über die Straßen und Plätze in der Sennegemeinde drehen.

## MAIBAUM & RADELFEST IN HÖVELHOF

# 28. April 2024

Verkaufsoffener Sonntag | 13 – 18 Uhr

sem Jahr ist die Einweihung der Hövel-Schnucki-Figur aus Beton. Dieses Leader-Kleinprojekt wurde von der Rietberger Künstlerin Karin Wolf geschaffen. Angelika Schäfer, Geschäftsführerin des Verkehrsvereins, ist sich sicher, dass der gewichtige und wasserfeste Hövel-Schnucki ein Top Selfie-Spot der Gemeinde wird. Der 20 Meter hohe Maibaum mit seinen bunten Zunftzeichen wird bereits in der Vorwoche aus Sicherheitsgründen per Kran auf dem Hövelmarktplatz aufgestellt. Wie im Vorjahr

Rechtzeitig zum Maibaum- und Radelfest erscheint die neue Auflage der Radbroschüre, und natürlich steht insbesondere das 20-jährige Bestehen des EmsRadwegs im Fokus des Festes. Das Bauzentrum Westerhorstmann präsentiert sich im Schlossgarten anlässlich seines 60-jährigen Jubiläums der Hövelhofer Niederlassung mit einer Aktion passend zum 20-jährigen EmsRadweg-Jubiläum. Die Einzelhandelsgeschäfte haben von 13 bis 18 Uhr geöffnet und locken mit tollen Angebo-

nen in der Straße „Zur Post“ auf der Hüpfburg der Sparkasse Paderborn-Detmold-Höxter nach Herzenslust toben. Waffelstände der Kita St. Johannes in der Einkaufsstraße und vor dem Hövelino-Geschäft sowie Kaffee und Kuchen bei Ingo's Naturkost wirken gegen den kleinen Hunger beim Bummeln. Im gesamten Ortskern ist das Hövelhofer Maskottchen „Hövel-Schnucki“ als Walking Act unterwegs und steht gern für flotte Selfies mit Besuchern zur Verfügung, so Thomas Westhof. Und bestimmt wird das

Auch im Schlossgarten gibt es viel zu sehen und zu tun. Im „Power Paddler“ können sich junge Besucher in einem sechs mal acht Meter großen Becken, das mit zehntausend Litern Wasser geflutet wird, in kleinen Booten mit Kurbelantrieb zu Wasser lassen. Das Fahrradgeschäft Schröder Bikes zeigt neueste Trends bei Fahrrädern, Pedelecs und Lastenrädern, die Hochradfahrschule stellt sich vor, und der Klimaschutzmanager der Gemeinde hält wertvolle Tipps und Hinweise bereit. Auch ein

Nostalgie-Spielplatz zählt zum Angebot. Der Kreis Paderborn ist mit der Kampagne „Sicher auf dem Rad“ zu Gast, und in der Kulturscheune können die Besucherinnen und Besucher auf dem ADFC-Pedelec-Simulator testen, ob sie sicher unterwegs sind. Ein besonderer Hingucker in diesem Jahr ist die „Heimathafen-Hüpfburg“ im Terminal-Style des Flughafens Paderborn/Lippstadt, die erstmals in Hövelhof präsentiert wird.

Der Verein Helden e.V. präsentiert die Hövelhofer Wildnisschule und ihre Angebote. Ebenfalls stellen sich Diakonie und Schulmaterialienkammer sowie die Ortsgruppe Hövelhof der Deutschen Lebensrettungs-Gesellschaft sowie „Deine Wasser-Partner vor Ort“ mit Infoständen vor.

Der Automobilclub 09 Hövelhof ist gemeinsam mit den Moped-Freunden aus Verl mit einem Infostand vertreten.

Die Tourist-Info und Senne-Bücherei öffnen am Sonntag ebenfalls zwischen 13 und 18 Uhr ihre Türen. Um 15 Uhr lesen Werner Pfeil und Hanne Schlebriège in der Bücherei für Kinder aus dem Buch „Justus“ vor. Um 14.30, 15.30 und 16.30 Uhr sind Frank und seine beiden Freunde, die Bummelfee und

das Zappeltier, im Schlossgarten unterwegs.

Und was wäre das Maibaum- und Radelfest ohne musikalische Töne im Vorfeld. Am Samstag, 27. April, heizen beim Sennekult Open-Air im Schlossgarten die Hövelhofer Lokalmatadore der „Royal Stage Army“ zu ihrem 20-jährigen Bestehen den Besuchern so richtig ein. Im Vorprogramm ist die „What's-up-Band“ zu hören.

Am Sonntag, 28. April, sorgen die „Hochstift-Musikanten“ im Schlossgarten für gute Laune. Sieben engagierte Musiker werden von 14 bis 17 Uhr im Schlossgarten in „kleiner Egerländer-Besetzung“ Blas- und Biergartenmusik vom „Feinsten und Kleinsten“ präsentieren.

**Alle Infos rund um das Radelfest unter [www.radelfest-hoewelhof.de](http://www.radelfest-hoewelhof.de)**



Der Maibaum wird als Symbol für den Frühlingsbeginn wieder aufgerichtet.



Über Kredite sprechen? Besser mit uns.

### Der Sparkassen-Privatkredit mit Top-Beratung.

Setzen Sie auf verantwortungsvolle Beratung statt auf gut gemeinte Ratschläge: Denn mit uns finanzieren Sie Ihre Vorhaben nicht nur sicher und schnell, sondern auch transparent und flexibel. Jetzt informieren – direkt in Ihrer Filiale oder online unter: [www.sparkasse-pdh.de/privatkredit](http://www.sparkasse-pdh.de/privatkredit)

Ihren Vertrag schließen Sie mit der S-Kreditpartner GmbH, einem auf Ratenkredit spezialisierten Verbundunternehmen der Sparkassen-Finanzgruppe: [www.s-kreditpartner.de](http://www.s-kreditpartner.de).

Sparkasse Paderborn-Detmold Höxter

## WIR SIND DABEI!

### VERKAUFSOFFENER SONNTAG

- BOUTIQUE PACHE
- DER BUCHLADEN
- DIE STOFFMANUFAKTUR
- EISGIPFEL
- DIE EISMANUFAKTUR
- ELEKTROHAUS & KÜCHENSTUDIO FLEITMANN
- FISCHER TECHNIK IM HAUS
- HÖVELINO KINDERMODEN
- INGO'S NATURKOST
- JEANS-ECK
- JUWELIER SPIEKER
- LANGE BÄCKEREI & KONDITOREI
- MODETREND WIETHOFF
- PARFÜMERIE JÜDE
- RAIFFEISENMARKT
- SCHRÖDER BIKES
- SCHUHHAUS PAHL
- STIL & BLÜTE
- VIDEO-AUDIO KERSTING

Heimat shoppen

MAIBAUM & RADELFEST IN HÖVELHOF

# STARTPUNKT DES EMSRADWEGS IST RUNDERNEUERT



Das Schürbrock-Team und der Bauhof haben für das neue Erscheinungsbild auf dem Boden gesorgt.

Zum 20-jährigen Bestehen hat der EmsRadweg ein neues Erscheinungsbild erhalten. Das muss sich natürlich auch am Startpunkt bei den Hövelhofer Emsquellen wiederfinden. Am Ems-Infozentrum ist dies durch das Hövelhofer Fachunternehmen Garten- und Landschaftsbau Schürbrock in partnerschaftlicher Weise erledigt worden.

Unterstützt wurde der Betrieb dabei vom Bauhof der Gemeinde. So wurde das gepflasterte XXL-Signet des EmsRadweges mit dem doppelten E und dem stilisierten Flusslauf durch das

neue Logo des Radweges ersetzt.

Der markante Startpunkt ist dabei mehr als ein gepflastertes Hinweisschild. „Sowohl in Hövelhof als auch in Emden weisen bereits seit vielen Jahren die großen Pflasterungen auf Start- und Zielpunkt des EmsRadweges hin und haben sich als beliebte Selfie-Points für alle Tourenabsolventen etabliert“, weiß Meike Lippegasus aus der Geschäftsstelle der Interessengemeinschaft EmsRadweg, die ihren Sitz in der Tourist-Info im Hövelhofer Schlossgarten hat. ■

# GROSSE FREILUFTPARTY

Open Air im Schlossgarten am 27. April

Am Tag vor dem Maibaum- und Radelfest lädt der Kulturverein Sennekult zum Freiluft-Musikgenuss im Schlossgarten ein. Am Samstag, 27. April, wird die Hövelhofer Pop-Rock-Band „Royal Stage Army“ ihr 20-jähriges Bühnenjubiläum feiern (die HR berichtete bereits ausführlich in der letzten Ausgabe). War die energiegeladene Gruppe zuletzt als Eröffnungsband für das Open Air gesetzt, ist sie nun der Hauptact. Geplant ist eine Jubiläumsparty mit Überraschungen.

Schon ab 19 Uhr soll „The What’s Up Band“ alle Besucher in Stimmung bringen. Die sechs Musiker dieser Gruppe sind seit über 25 Jahren in der Region erfolgreich unterwegs und präsentieren Aktuelles,

aber auch Klassiker aus Soul und Rock.

Die elfköpfige „Royal Stage Army“ will danach ihren unverkennbaren Sound ausbreiten, der maßgeblich von der fünfköpfigen Brass Section und den beiden Stimmen Coco und Erik geprägt wird. Die Band bereitet sich seit Jahresanfang auf das Konzert vor. Das Repertoire umfasst Partyklassiker aus Pop, Rock, Soul, Funk, Hip-Hop sowie eigene RSA-Medleys. Alle Titel sind dafür konzipiert, das Publikum mitzureißen. „Unser Anspruch ist es, jeden Song bestmöglich umzusetzen und dabei unsere eigenen Maßstäbe zu setzen“, erläutert Frontfrau Coco.

Einlass ist ab 18 Uhr, die Show beginnt um 19 Uhr – der Eintritt ist frei. ■

## VERKAUFSOFFENER SONNTAG

28. APRIL 2024 13-18 UHR

Wir freuen uns auf Ihren Besuch!

### ERLEBEN SIE MIT UNS:

- Kochen auf dem Miele Induktionskochfeld mit exklusiver Grillplatte
- Grillgemüse mit Dips testen
- Live-Demonstration mit top Beratung in netter Atmosphäre

# FISCHER

Technik im Haus

Bahnhofstraße 9 · 33161 Hövelhof  
Telefon: 05257-947840 · [www.fischertechnikimhaus.de](http://www.fischertechnikimhaus.de)

## Getränke Hüwelhans

Festwirt • Hubert Hüwelhans

Wir wünschen viel Spaß am Samstag auf dem Open Air Konzert im Schlossgarten!!!

MAIBAUM &  
RADELFEST  
IN HÖVELHOF

Zieglerstraße 1 | 33161 Hövelhof  
Telefon 0 52 57 / 66 75 | Fax 0 52 57 / 93 22 66  
e-mail: [huewelhans@web.de](mailto:huewelhans@web.de)

# FESTIVAL STEIGT AM BÜRGERHAUS

„Espeln Live umsonst & draußen“ geht in die dritte Runde

Das Festival „Espeln Live umsonst & draußen“ besticht, wie schon 2019 und 2022, durch musikalische Vielfalt und ist ein kostenloses kulturelles Angebot für jedermann. Diesmal ist es am Samstag, 25. Mai, ab 19 Uhr soweit.

Regionalen Musikern eine Bühne bieten, gehört zum Konzept von Espeln Live, wie die Veranstalter mitteilen. So werde der Paderborner Singer-Songwriter Matthias Lüke in diesem Jahr das Programm eröffnen. Mit „Von Grambusch“, Akustik-Pop-Punk aus Bremen, geht es dann weiter auf der Bühne neben dem Bürgerhaus. „Elfmorgen“ aus Frankfurt beschließen dann mit ihrem druckvollen Gitarren-Sound das Live-Programm.

Wenn die Gitarren auf der Espeln-Live-Bühne verstummt sind, ist es Zeit für die Nachtschicht mit DJ Henne & Herr Korte.

Der kostenlose Berens-Festival-Bus sorgt für eine entspannte Anreisemöglichkeit ab Hövelhof-Bahnhof. Als Anschluss an die Sennebahn aus Paderborn startet er um 18.50 Uhr und fährt über Hövelriege/Hahnenkrug und Riege/Spieker direkt bis zum Festivalgelände. Die Rückfahrt in umgekehrter Reihenfolge startet um 0.50 Uhr in Espeln, mit passendem Anschluss für den letzten Zug nach Paderborn.



Die Band Fools Garden spielte auf der Espeln-Live-Bühne im Jahr 2022 (oben). Diesmal ist unter anderem Matthias Lüke zu Gast.



*sportlich elegant*

Öffnungszeiten:  
Mo., Di., Do., und Fr.  
von 9.00-12.30 und  
von 15.00-18.00 Uhr  
MITTWOCHS geschlossen!  
SAMSTAGS geschlossen!

**R**amsel-Optik  
Optik-Fachgeschäft

Wassermannsweg 2 | 33161 Hövelhof  
Tel.: 05257/2027 | [www.ramseloptik.de](http://www.ramseloptik.de)

Termin: Neue Brille einfach anrufen **2027**

# GOTTESDIENSTORDNUNG

Pastoralverbund Delbrück-Hövelhof



## ST. JOHANNES NEPOMUK HÖVELHOF

Samstag	17.00 Uhr	Vorabendmesse
Sonntag	10.30 Uhr	Hochamt
05.05.	18.00 Uhr	Abendmesse im Salvator Kolleg
09.05.	09.00 Uhr	Andacht an Bredemeiers Kapelle, anschließend Prozession
09.05.	10.00 Uhr	Festhochamt Christi Himmelfahrt
16.05.	18.30 Uhr	Festhochamt zum Patronatsfest
20.05.	10.30 Uhr	Hochamt
29.05.	18.30 Uhr	Vorabendmesse zu Fronleichnam
Werktagmesse:		
dienstags	17.30 Uhr	Eucharistische Anbetung
07./14./28.05.	18.30 Uhr	Abendmesse
21.05.		nur Eucharistische Anbetung

### ■ Herz Jesu Espeln

12.05.	09.00 Uhr	Hochamt mit Feier der Erstkommunion
20.05.	09.00 Uhr	Hochamt
30.05.	09.00 Uhr	Festhochamt, anschließend Prozession
Werktagmesse mittwochs um 18.30 Uhr (nicht am 29.05.)		

### ■ Herz Jesu Hövelriege

04.05.	18.30 Uhr	Vorabendmesse
19.05.	10.30 Uhr	Festhochamt
20.05.	09.00 Uhr	Freiluftgottesdienst auf dem Sportgelände des FC Hövelriege
26.05.	08.30 Uhr	Festhochamt und Prozession zu Fronleichnam (Hof Henkemeyer)
29.05.	18.30 Uhr	Vorabendmesse zu Fronleichnam
Werktagmesse dienstags um 8.00 Uhr		

Pfarrbüro Hövelhof | Schloßstr. 11 | Tel. 93 04 81

Pfarrbüro Hövelhof | Öffnungszeiten:

Montag, Dienstag, Mittwoch, Freitag	09.00 – 11.00 Uhr
Donnerstag	15.00 – 18.00 Uhr

Aktuelle Informationen entnehmen Sie bitte den Pfarrnachrichten oder informieren Sie sich auf unserer Homepage [www.pv-delbrueck-hoewelhof.de](http://www.pv-delbrueck-hoewelhof.de)

[www.pv-delbrueck-hoewelhof.de](http://www.pv-delbrueck-hoewelhof.de)

[info@pv-delbrueck-hoewelhof.de](mailto:info@pv-delbrueck-hoewelhof.de)

Notfall: 0160/6483460

[www.tölke-stukenbrock.de](http://www.tölke-stukenbrock.de)



**TÖLKE**

Orthopädie - G  
Schuhtechnik - m  
b  
H

... weil Deine Füße wertvoll sind!

bequeme Schuhmode      eigene Meisterwerkstatt

Hauptstraße 98 · Stukenbrock · Telefon: 0 52 07 / 95 75 93 1

## KFD-HÖVELHOF

MAI

Di., 07.05. | kfd Messe | 18.30 Uhr

Di., 07.05. | Stadtführung | Lebenswege herausragender Frauen – in Paderborn

Meistens werden in historischen Texten ausschließlich die berühmten Söhne Paderborns erwähnt. Was aber ist mit den herausragenden Töchtern der Stadt? Dieser Rundgang führt Sie zu Stationen, wo berühmte Frauen lebten und wirkten. Der Bogen spannt sich vom Mittelalter über das 17. und 19. Jahrhundert bis in unsere Zeit. Sie hören von Frauen, die sich als Kaiserin, Bildhauerin, Schul- und Ordensgründerin, Malerin, Dichterin und Schriftstellerin einen Namen gemacht haben: Kunigunde, Fanny Nathan, Gertrud Gröninger, Pauline von Mallinckrodt, Johanna Pelizaeus, Luise Hensel und Jenny Aloni sind nur ein paar Beispiele von vielen.

Um 14 Uhr startet unsere ca. 90-minütige Stadtführung am Rathaus in Paderborn. Im Anschluss geht es zum „Markt 5 Café“.

**Treffpunkt:** 12.45 Uhr Bahnhof Hövelhof  
(13.06 Uhr – 13.24 Uhr Zugfahrt zum Kasseler Tor)

Gemeinsame Rückfahrt ist um 17.45 Uhr Kasseler Tor (18.03 Uhr sind wir wieder in Hövelhof am Bahnhof).

**Kosten:** Führung 6,- € bis 9,- € (je nach Teilnehmerzahl)  
Zugfahrt ca. 10,- € je (nach Teilnehmerzahl)  
Kaffee und Kuchen auf eigene Rechnung

Anmeldungen bis **29.04.** bei Ellen Horenkamp, Tel. 0 52 57/38 31.  
Bitte bei der Anmeldung angeben, ob ihr ein 49-Euro-Ticket oder ähnliches habt.

## VORSCHAU JUNI

### TERMINE JUNI

Sa., 22.06. | Einmal um die Schlagerwelt | 18.45 Uhr  
(19.30 Uhr Einlass)

Die Welt des Schlagers ist bunt und nicht zu überhören. Niemanden scheint es mehr auf den Stühlen zu halten, wenn der Rhythmus bekannter Evergreens ertönt. Auch in diesem Jahr wollen wir mit euch einen wundervollen Abend auf der Freilichtbühne Schloß Neuhaus erleben. Für einen Abend tauchen wir in die Welt des Schlagers ein, mitsingen, tanzen – einfach eine großartige Zeit haben.

**Treffpunkt:** Radio Kersting

**Kosten:** 19,- € pro Karte

Um die Kosten gering zu halten, möchten wir Fahrgemeinschaften bilden. Bitte bei der Anmeldung angeben, ob ihr fahren würdet und wenn, wie viele Plätze ihr im Auto frei habt.

Anmeldungen bis **18.06.** bei Petra Meiwes, Tel. 0 52 57/94 02 82

## PROZESSION CHRISTI HIMMELFAHRT

Für die Prozession zu Christi Himmelfahrt am Donnerstag, 9. Mai, ist laut Kirchengemeinde folgender Ablauf vorgesehen: um 8.45 Uhr steht in der Schloßstraße vor der Kirche ein Shuttle-Bus bereit. Der Bus bringt die Teilnehmerinnen und Teilnehmer der Prozession (auch Fahnenabordnungen und Blaskapelle) zu Bredemeiers Kapelle. Die Gläubigen können auch direkt zur Kapelle kommen.

- Etwa 9 Uhr/9.15 Uhr beginnen die Feierlichkeiten an der Kapelle mit einer kurzen Andacht und einem Segen.
- Etwa 9.30 Uhr beginnt die Prozession von der Kapelle zur Pfarrkirche. Das Allerheiligste und der Baldachin werden von den Schützen begleitet. Das Blasorchester Hövelhof wird die Prozession musikalisch untermalen.
- Etwa 10 Uhr Beginn des Festhochamtes in der Pfarrkirche

Nach dem Hochamt gibt es Gelegenheit, sich auf dem Kirchplatz bei kalten Getränken und Bratwürstchen (gegen eine Spende) zu treffen und ins Gespräch zu kommen.

Um der Prozession einen feierlichen Rahmen zu geben, wünscht sich die Kirchengemeinde, wenn die Gruppierungen und Vereine mit ihren Fahnenabordnungen teilnehmen könnten. Die Anwohner von Kirchstraße und Schloßstraße (zwischen Einmündung Kirchstraße und Kirche) werden gebeten, für die Prozession die Straße zu beflaggen. Die Kommunionkinder können in ihrer Festtagskleidung an der Prozession teilnehmen. Bei Regen findet keine Prozession statt. Die Feierlichkeiten beginnen dann mit dem Hochamt um 10 Uhr. ■

## JACKE & CO.

im Warenkorb am Hövelmarkt 12



---

**Unsere Öffnungszeiten (ganzjährig)**

<b>Jeden Dienstag</b>	<b>von 10.00 – 11.30 Uhr</b>
	<b>und 15.00 – 17.00 Uhr</b>
<b>Jeden Mittwoch</b>	<b>von 14.30 – 16.30 Uhr</b>

**Annahme von Warenspenden**

<b>Am 1. Samstag im Monat</b>	<b>von 10.00 – 11.30 Uhr</b>
<b>Jeden Montag</b>	<b>von 16.00 – 17.00 Uhr</b>

Bitte nur saubere, gut erhaltene Kleidung!

## JACKE & CO. MIT TAG DER OFFENEN TÜR ZUM RADELFEST

Die Initiative Jacke & Co. hat ihr Ladenlokal am Hövelmarkt am Sonntag, 28. April, zum Hövelhofer Radelfest von 13 bis 18 Uhr geöffnet. Alle Interessierten sind willkommen, im qualitativ hochwertigen Bekleidungsangebot für Damen, Herren und Kinder zu stöbern. Mit den Warenspenden und den Kunden wollen die Organisatoren einen wertvollen Beitrag zur Nachhaltigkeit leisten.

- Anzeige -

## Herzlich Willkommen zum Politschoppen der Senne CDU Hövelhof





### Deutschland braucht Macher



Die Generalsekretäre der CDU & CSU

## Linnemann & Huber

in der Festhalle Hüwelhans

Zieglerstraße 1, 33161 Hövelhof

Veranstalter



Gemeindeverband Hövelhof

mit Unterstützung vom



Freundeskreis Paderborner Land

## Donnerstag, 23. Mai 2024

### Einlass ab 19:00 Uhr

mit zünftiger Blasmusik, herzhaftem Imbiss und Getränken



Kostenbeitrag für Getränke und Imbiss

Anmeldung bis 19. Mai  
pro Person 20 €  
Abendkasse pro Person 25 €



Anmeldung mit Paypal oder Überweisung an die CDU-Kreisgeschäftsstelle  
DE 23 4765 0130 0001 0482 97  
Stichwort: Der Politschoppen

# MÜLLAKTION BESCHERT NEUES



Die Kinder der Malteser-Kita Schatzinsel freuen sich über eine neue Sitzbank und ein neues Außenspielgerät. Möglich gemacht hat dies laut Kita-Mitteilung die große Aufräumaktion in Hövelhof vergangenen Sommer. Dafür hatte der Elternbeirat Sponsoren gefunden, die die fleißigen Helfer mit Geld oder Ausrüstung unterstützt haben. Insgesamt 40 Familien, deren Kinder die Kita besuchen, waren dabei. Ein Einsatz, der reich belohnt wurde: „Rund 1.000 Euro sind dank unserer Unterstützer zusammengekommen“, sagt Kita-Leiterin Josephine Skusa-Henke. „Und natürlich war klar, dass wir davon nachhaltiges Spielgerät anschaffen wollen.“

Die neue Motorik-Scheibe aus recyceltem Kunststoff steht seit wenigen Tagen im Eingangsbereich und wird bereits ausgiebig genutzt. „Aus Müll was Neues und wertvolles herstellen, auch das konnten wir unseren Kindern damit vermitteln“, sagt Skusa-Henke und dankt den regionalen Unterstützern der Aktion. ■



Kinder der Malteser-Kita Schatzinsel haben auf der neuen Sitzbank Platz genommen. Im Hintergrund das neue Motorik-Spielgerät.

## KIRCHENCHOR ST. CÄCILIA

Chorprobe ist jeden Donnerstag um 19.30 Uhr im Gemeindehaus der evangelischen Kirchengemeinde, Breslauer Str. 2 in Hövelhof. ■

Kindermode und Accessoires

verkaufsoffener  
**Sonntag**  
am 28.04.

**10%**  
Rabatt auf die aktuelle Mode

**OUTLET**  
& am hövelino

**Abverkauf**  
**TEENS**  
Größen

Auch bei WhatsApp: +49 5257 6361  
 Hövelino Kindermoden GmbH  
 Schloßstraße 23  
 33161 Hövelhof

## Physiotherapie bei Ihnen Zuhause – für Privatpatienten und Selbstzahler.

Mobile  
Physiotherapie  
Irene Habrich

Telefon:  
0 52 57/9 38 82 38

Mobil:  
01 71/6 12 37 38

E-Mail: [praxis.irenehabrich@gmail.com](mailto:praxis.irenehabrich@gmail.com)

## AKTION ZUM MAIBAUM UND RADELFEST 2024 IN HÖVELHÖF

# 20%

RABATT

auf ausgewählte  
**Einzelstücke**  
und auf  
**Zubehör**

\*Nur gültig in der Filiale Hövelhof vom 27.04. – 03.05.2024. Nicht mit anderen Aktionen und Rabatten kombinierbar. Eine Barauszahlung ist nicht möglich.

## SCHRÖDER BIKES



3x in OWL

Bünder Straße 14 · 32120 Hiddenhausen  
Paderborner Straße 8 · 33161 Hövelhof  
Holter Straße 213 · 33758 Schloß Holte-Stukenbrock

[schroeder-bikes.de](https://schroeder-bikes.de)

Ein Unternehmen der Schröder Team Mobility GmbH & Co. KG  
Industriestraße 19 · 33689 Bielefeld



# JUBILÄUM UND PADEL-TENNIS IM FOKUS

Der HTC hat viel zu feiern und viel vorzuweisen

Der Hövelhofer Tennisclub Blau-Weiß hat Lust auf ein ereignisreiches Jahr. Diese Vorfreude verbreitete HTC-Präsident Daniel Didier auch bei der Jahreshauptversammlung. Didier: „Wir freuen uns auf den 50. Geburtstag des Clubs. Diesen wollen wir mit einer blau-weißen Partynacht und einem DTB-Ranglistenturnier feiern. Außerdem gehen wir mit dem Bau von zwei Padel-Plätzen einen neuen, zukunftsweisenden Weg.“

In seinem Bericht konnte Sportvorstand Matthaues Lüdtko eine erneut gestiegene Mitgliederzahl von 339 präsentieren. Damit ist der HTC der drittgrößte Tennisverein im Kreis Paderborn. Lüdtko gratulierte den Mannschaften Damen 1 und Herren 1 zu den Aufstiegen und wünschte den Spielerinnen und Spielern erfolgreiche Matches in der Bezirksklasse. 2024 sind insgesamt 16 Mannschaften gemeldet.

Jugendwartin Stefanie Schmitz berichtete im Rückblick

von den HTC-Aktionen für die Kinder und Jugendlichen. In diesem Jahr starteten sieben Jugendmannschaften (U8 bis U18).

Finanzchef Christian Steffen konnte von einem positiven Jahr mit einem erfreulichen Überschuss berichten. Obwohl die allgemeine Kostenexplosion im Bereich Energie auch den Verein treffe, können die Mitgliedsbeiträge stabil gehalten werden. Steffen: „Hier möchten wir gerade für Familien ein Zeichen setzen!“

Im Jubiläumsjahr soll auf der Anlage der Sennegemeinde in Form von LK-Turnieren groß aufgespielt werden. Neben zwei Vorbereitungsturnieren sind zu Pfingsten die „Senne Products Open“, im Juli ein „After-Work-Hövelschnucki Doppel/Mixed Turnier“ geplant. Auch die HTC-Clubmeisterschaften werden wieder ausgetragen. Höhepunkt sind anlässlich des Jubiläums die ersten „Hövelhofer Tennisclub Blau-Weiß Open“. Dieses DTB-Rang-



Der geschäftsführende HTC-Vorstand freut sich auf die anstehenden Projekte: (v. l.) Matthaues Lüdtko, Christian Steffen, Daniel Didier und Jürgen Meier.

listen-Turnier wird am ersten August-Wochenende ausgetragen. Infos und Meldungen: Mybigpoint.de. Mit der großen „Blau-Weißen-Nacht“ werde abschließend der 50. Club-Geburtstag gefeiert. Auf der Zielgeraden sind die Planungen für die Padel-Tennis-Anlage. Diese soll auf dem Gelände zwischen Tennisclub und dem Fußball-Gelände des

HSV entstehen. Nach erfolgreichen Gesprächen mit der Gemeinde, konnte die Finanzierung mit Hilfe des EU-Leader-Förderprogramms realisiert werden. Die Anlage wird allen Bürgern Hövelhofs zur Verfügung stehen. Bereits angegangen sind die Vorbereitungen für den Bau eines neuen Tennisplatzes. ■

## Für Küchen kenne ich nur

... eine Adresse



[www.paul-arens-kuechen.de](http://www.paul-arens-kuechen.de)

**prisma**<sup>®</sup>  
meine Küche!

PAUL ARENS KÜCHENWELTEN  
Schubertstraße 1-3 | 33129 Delbrück-Ostenland  
Telefon: 05250 / 70540-0  
E-Mail: [info@paul-arens-kuechen.de](mailto:info@paul-arens-kuechen.de)

**PAUL ARENS**  
KÜCHENWELTEN

## GOTTESDIENSTORDNUNG

Evangelische Johannes-Kirchengemeinde



### JOHANNESKIRCHE

05.05.	Rogate   Gottesdienst mit Osterkantate Pfarrer Richter	10.30 Uhr
09.05.	Christi Himmelfahrt   Gottesdienst auf dem Campingplatz Apelhof   Pfarrer Richter	10.30 Uhr
12.05.	Exaudi   Gottesdienst   Pfarrer Richter	18.00 Uhr
19.05.	Pfingstsonntag   Gottesdienst Pfarrer Richter	10.30 Uhr
26.05.	Trinitatis   Gottesdienst Pfarrer/in Hische aus Delbrück	18.00 Uhr
20.05.	Regionaler Pfingstgottesdienst im Arminiuspark in Bad Lippespringe	10.30 Uhr

**Pfarrbüro Dirk Kaiser | Breslauer Str. 2 | Tel. 24 05**

(Di. 15.00 – 19.00 Uhr, Fr. 9.00 – 12.30 Uhr oder nach Vereinbarung. In dringenden Fällen: 0172/4 60 48 49)

**Pfarrer Richter | Breslauer Str. 2 | Tel. 24 05**

**Küsterin Katrin Kaiser | Buschweg 7 | Tel. 93 49 02**

**Organist Matthias Duchow | Tel. 0176/53 42 13 81**

### GEMEINDETERMINE

**Frauenhilfe:** Donnerstag, den 02.05. | 15.00 Uhr  
Thema: „Leichte Gymnastik im Sitzen mit Frau Heimann“  
Ansprechpartnerin: Rita Bonensteffen | Tel. 43 26

**Seniorenachmittag:**  
Mittwoch, den 29.05. | 14.30 Uhr  
Thema: „Wir feiern zusammen Geburtstag“  
Ansprechpartnerin: Inge Machann | Tel. 24 64

**Eltern-Kind-Treff – in Koop. mit dem Kreisjugendamt PB:**  
Jeden Montag/Dienstag/Freitag | 10.00 – 12.00 Uhr

**Kolping (Tanzkreis):** Treffen jeden 1. und 3. Sonntag im Monat  
Ansprechpartner: Hubert Buck | Tel. 9 98 97 55

**Kirchenchor:** Jeden Donnerstag | 17.30 Uhr

**Café Babyzeit – in Koop. mit dem Kreisjugendamt PB:**  
Jeden Mittwoch | 10.00 – 12.00 Uhr

**Bläserkreis:** Jeden Montag | 19.00 Uhr  
Ansprechpartnerin: Frau Noeske | Tel. 0 52 54/94 03 97

**Handarbeitskreis:** Immer dienstags | 18.30 Uhr | Georg-Kranz-Haus | Ansprechpartnerin: Frau Thompson | Tel. 0 52 54/1 37 26

**Evangelische Kirche  
von Westfalen**

[www.kirche-hoelhof.de](http://www.kirche-hoelhof.de)

## MALTESER GRÜNDEN GARDE FÜR EHEMALIGE

Ehemals aktive Malteser haben die Ausstellung historischer Einsatzfahrzeuge von Ulrich Pöhler in Dahl besucht. Erst Wochen zuvor hatte sich die „Malteser Garde Hövelhof“ gegründet. Sie ist ein Zusammenschluss ehemals aktiver Malteser, die aus zeitlichen Gründen, des Alters oder der Gesundheit wegen, nicht mehr an Malteser-Einsätzen teilnehmen können. Organisator Wilfried Schild, Malteser-Urgestein aus Hövelhof, kennt die Hilfsorganisation als ehemaliger Rettungswachen-Leiter aber auch als ehrenamtlicher Helfer durch und durch.



Bei Ulrich Pöhler gibt es motorisierte Schätzchen aus der Malteser-Historie zu sehen.

„Irgendwie bleibt man doch immer Malteser und der Organisation verbunden“, sagt Schild, der seit 2014 im Ruhestand ist. Und so geht es auch seinen Mitstreitern. Alle zwei Monate trifft sich die Garde in den Räumlichkeiten des ehrenamtlichen Standortes in Hövelhof. „Für jedes zweite Mal wollen wir ein Event oder einen besonderen Ausflug planen“, sagt Schild.

Die erste Exkursion führte mit 15 Personen zur historischen Fahrzeugsammlung nach Dahl. Der historische Fuhrpark gehört Ulrich Pöhler, selbst früher im Rettungsdienst bei den Maltesern in Hövelhof tätig.

„Eine gesellige Runde, die auch unsere Ehepartner miteinschließt. Wir alle sind uns einig, dass die ‚Malteser Garde‘ eine großartige Sache ist. So bricht der Kontakt nach der aktiven Zeit nicht ab“, freut sich Schild über die Resonanz. Neue Mitglieder sind jederzeit willkommen.

Fragen beantwortet Wilfried Schild unter Tel. (01 71) 3 31 42 78. Das nächste Treffen ist am Mittwoch, 29. Mai, Gütersloher Straße 39.

*Pader Engel*  
Pflegedienst

**Ihr Ambulanter Pflegedienst & Ihre Tagespflege am Lippesee**

*liebevolle  
Hände für Ihr  
Wohlbefinden*

Ostenländer Str. 4 · 33106 Paderborn · 05254 66-2000 · [www.paderengel.de](http://www.paderengel.de)

# AUSZEICHNUNGEN FÜR EHRENAMTLICHE

Grund zur Freude hatte das Team der Caritas-Konferenz Herz Jesu Hövelriege. Im Rahmen ihrer Jahreshauptversammlung wurde zahlreichen ehrenamtlichen Mitarbeiterinnen für ihr langjähriges Engagement gedankt.

Renate Loeser, Vorsitzende des Regionalverbandes der CKD, nahm die Ehrungen vor. Urkunden für seit mindestens zehn Jahren geleistete Tätigkeiten gingen an neun Damen. Elisabeth-Plaketten erhielten: Annette Schulmeister (38 Jahre im Dienst der CKD), Maria Ramsel (29 Jahre) und Ursula Kockhans (28 Jahre). Die drei sind bereits seit Jahren würdige Trägerinnen des Elisabeth-Kreuzes. Neu mit dem Elisabeth-Kreuz ausgezeichnet wurden Christel Ebach (Einsatz seit 26 Jahren) und Barbara Ennekens (20 Jahre). ■



Zu den Gratulanten gehörte neben Renate Loeser und Diakon Dietmar Kluss auch der Vorstand der Caritas-Konferenz Herz Jesu Hövelriege/Riege.

# MESSDIENER FREUEN SICH AUF VERSTÄRKUNG

Auch in diesem Jahr suchen die Messdiener in Hövelhof wieder Verstärkung. Mädchen und Jungen sind willkommen, die Teil einer engagierten und lebendigen Gemeinschaft werden möchten. Als Messdienerinnen und Messdiener haben sie die Möglichkeit, wichtige Aufgaben während der Gottesdienste zu übernehmen, an exklusiven Aktionen teilzunehmen und neue Freundschaften zu knüpfen.

Anmeldungen sind bis zum 31. Mai über den QR-Code möglich. Außerdem findet, wie auch schon im letzten Jahr, ein Schnuppertag statt, zu dem alle interessierten Kinder und Jugendliche, sowie Eltern eingeladen sind. Dieses unverbindliche Kennenlernen findet

am Freitag, 17. Mai, statt und bietet die Möglichkeit, Fragen zu klären und das Messdienersein schon einmal unter die Lupe zu nehmen.

Die Anmeldung zum Schnuppertag erfolgt bis zum 10. Mai per E-Mail an [messdiener.aktionen@gmx.de](mailto:messdiener.aktionen@gmx.de). Nach der Anmeldung zum Schnuppertag werden die dazugehörigen Informationen per E-Mail versendet. Auch bei weiteren Fragen und Anliegen sind die Messdiener über die E-Mail-Adresse erreichbar. ■



## DEUTSCHES ROTES KREUZ HÖVELHOF

### BLUTSPENDETERMINE

– jeden 3. Mittwoch im Monat – **15.05. | 16 – 20 Uhr** | Hövelhof DRK-Zentrum | Bahnhofstraße 30

**Bringen Sie bitte unbedingt Ihren Lichtbildausweis, Blutspenderpass (sofern vorhanden) mit.**

### SENIORENSPORT/ Fitness 60PLUS

- montags | 16.45 – 17.45 Uhr

Anleitung/Anmeldung: Angelika Wichmann-Glaser

- donnerstags | 9 – 10 Uhr

(Treffen in Riege: im Pfarrheim Riege an der Junkernallee)

- dienstags | 9 – 10 Uhr | Anleitung/Anmeldung: Ira Rennerich

### TERMINE – Um Anmeldung wird gebeten –

- **Miteinander – der Kochtreff für Frauen** | 16.05. | 18 – 20 Uhr

- **Kinderyoga mit Danny** | Kurs E46 | für Kinder: 4 bis 10 Jahre  
15.45 – 16.30 Uhr

- **Handlettering Workshop** | Kurs E77 | 21.06. | 18 – 21 Uhr  
mit Irmhild Köhler

- **Acrylic painting with simple tools** | Kurs E78 | 6x dienstags  
28.05. – 02.07. | 18 – 20 Uhr

- **DRUMS ALIVE (Drums & Mattentraining)** | Kurs E79  
28.05. – 25.06. (nicht am 18.06.) | 4x dienstags |  
16.45 – 17.30 Uhr | mit Silvia Schneider

- **Tagesfahrt** | 06.06. | zur PETERS SchokoWelt in Lippstadt  
mit exkl. Führung und Genießer-Kaffeetafel  
(Abfahrt: 11 Uhr | Rückfahrt: ab 15.45 Uhr in Lippstadt)

### TERMINE – Ohne Anmeldung –

- „**Spiele verbindet**“ - Spieltreff für Eltern und Kinder  
dienstags 15 – 16.30 Uhr

- **Sprachcafé mit Atefeh und Kübra** | donnerstags | 13 – 14 Uhr

- **Spielemittag für Senioren** | Treffen mit Gesellschafts-,  
Brett- und Kartenspielen | 02.05. und 16.05. | 15 – 17 Uhr  
Leitung: Krista Bröckling

- **Kaffeerunde „60 Plus“** | Interessierte Senioren treffen sich  
jeden letzten Samstag im Monat | 25.05. | 15 – 17 Uhr  
Leitung: Gisela Dubbi und Inge Jantz

- **Jugendrotkreuz** | Gruppenstunden | dienstags | mit Spiel, Spaß,  
Erster Hilfe, Ausflügen und vielem mehr  
für junge Helden: Alter 6 – 9 Jahre: 16.00 – 17.15 Uhr  
für junge Helden: Alter 10 – 14 Jahre: 17.30 – 19.00 Uhr  
Leitung: Angelina Matuschke

**Anmeldungen, Fragen, etc.** zu unseren Angeboten nimmt unsere DRK-Ansprechpartnerin Jeanette Kulik-Grabosch **Mo. – Fr. | 9 – 12 Uhr** unter 0 52 57/5 06 43 05 oder per E-Mail an [begegnungszentrum@drk-hoehelhof.de](mailto:begegnungszentrum@drk-hoehelhof.de) entgegen.

**MEHR INFOS UNTER: WWW.DRK-HOEVELHOF.DE SOWIE BEI FACEBOOK + INSTAGRAM**

## Mobile Friseurin & Make-Up Visagistin BEATA

Ihr Haar in guten Händen!  
Ich freue mich auf Sie.  
Mobil 0176-44412288  
Tel. 05257-5014280



## SCHULRIESEN BEI DER FEUERWEHR



Die jungen Besucher haben bei der Feuerwehr viel gelernt.

Zum Abschluss der jährlichen Brandschutzwoche der katholischen Kita Herz-Jesu Hövelriege haben die Schulriesen die Freiwillige Feuerwehr Hövelhof besucht.

Wie verhalte ich mich in einem Brandfall? Was sind die Aufgaben der Feuerwehr? Auf welche Signale und Brand-schutzzeichen muss ich in einem Notfall achten? Dies waren wichtige Bestandteile der Brandschutzwoche.

Mit ihrem neuen Wissen haben sich die Kinder auf den Weg gemacht, um das Gerätehaus zu besuchen. Hier konnten sie ihr bereits vorhandenes Wissen über Feuerwehrautos, Ausrüstung und das Absetzen eines Notrufes vertiefen.

Höhepunkt und Abschluss des Besuches waren das Spritzen mit dem Feuerweherschlauch, sowie die Erkundung eines Feuerwehrautos von innen. ■

## GANZKÖRPERTRAINING BEIM FC HÖVELRIEGE

Wer nach einer effektiven Trainingsmethode sucht, die nicht nur Muskeln, sondern den gesamten Körper fordert und fördert, kann beim FC Hövelriege fündig werden.

Dort startet am 21. Mai ein „funktionales Ganzkörpertraining“, wie der Verein mitteilt. Statt isolierten Übungen werden Bewegungsmuster trainiert, die Kraft, Ausdauer, Koordination und Flexibilität verbessern sollen. Geeignet ist es für Anfänger und Fortgeschrittene, Treffpunkt ist die

Sporthalle der Furlbachschule immer dienstags. Kurs 1 läuft von 18.30 bis 19.30 Uhr, Kurs 2 von 19.45 bis 20.45 Uhr. Die Kosten für einen Kurs mit zehn Sporteinheiten betragen 30 Euro für Nicht-Vereinsmitglieder und 10 Euro für Vereinsmitglieder.

Die Kursleitung hat Lena Neuwöhner inne, Anmeldung unter [info@fc-hoevelriege.de](mailto:info@fc-hoevelriege.de) oder bei Michael Henkenjohann unter Tel. 93 60 08. Während der Ferienzeiten findet der Kurs nicht statt. ■

# STREET FOOD FESTIVAL

**HÖVELHOF**  
Hövelmarktplatz

**31.05. - 02.06.24**

**Fr. 17:00 - 22:00 Uhr**  
**Sa. 12:00 - 22:00 Uhr**  
**So. 12:00 - 20:00 Uhr**

**STIHL®**

**JETZT  
PROBEFAHREN**

**SPEZIALIST FÜR GROSSE FLÄCHEN.**  
Jetzt STIHL Benzin-Rasentraktoren testen.

Faszinierende Mähleistung und Fahrfreude in einem – der Rasentraktor RT 5097 macht's möglich: Nehmen Sie Platz, geben Sie Gas und meistern Sie große Rasenflächen bequem im Sitzen. Überzeugen Sie sich selbst.

**Bernhard Schiermeier**  
**Land- und Gartentechnik**  
Espelnerstr. 103 Tel. 05294 / 249  
**33161 Hövelhof - Espeln**

# EIN FEST DES GESCHMACKS

## Drei Tage Street Food auf dem Hövelmarktplatz

Lecker und vielfältig soll es zugehen bei der zweiten Auflage des Hövelhofer Street-Food-Festivals. Drei Tage mit Genüssen stehen am Wochenende 31. Mai bis 2. Juni auf dem Hövelmarktplatz bevor.

Eine Vielzahl an Ständen soll den Besuchern Köstlichkeiten bieten. So wird Alexander Fecke seinen Bacon-Bomb-Burger vom Smoker mit Dipper Potatoes und Süßkartoffelpommes anbieten, während der Detmolder Biertruck mit Biersorten der Brauerei Straate aufwartet. Weinliebhaber können am Schmitz-&-Fেকে Weinstand auf ihre Kosten kommen, wo auch Weine aus Franks Vinothek angeboten werden. Cocktails, Longdrinks und Aperol-Variationen bietet das Team von B & K Eventser-

vice an. Zudem werde es einen Stand mit frisch zubereiteten Pastavariationen geben. Auch Burritos und Nachos seien zu haben.

Die Schaschlik Brothers werden neben ihrem Schaschlik auch Frittenvarianten anbieten. Pinsa und Pizzen stehen ebenfalls auf der Speisekarte. Käsespätzle mit Pesto, Champignon-Rahm oder Rucola und Pinienkernen runden das Programm ab.

Für Naschkatzen sind Crêpes und Churros vorgesehen - zudem Eis, Bubble-Waffeln mit Toppings und Kaffeespezialitäten.

Viele Sitzmöglichkeiten zum Entspannen und Genießen werden vorbereitet. Für kleine Gäste sind eine Hüpfburg und am Sonntag ein gratis Kinderschminken vorgesehen.



Zahlreiche Sitzgelegenheiten sollen auch diesmal Lust aufs Verweilen im Ortskern machen.

Wie bereits im Vorjahr geben der Kulturverein Sennekult und der Verkehrsverein die Verantwortung für die Organisation ab. Der langjährige Partner Alexander Fecke (Schmitz & Fecke GmbH) hat das Konzept ausgearbeitet und übernimmt

die Ausführung der Veranstaltung.

### Öffnungszeiten:

- Freitag, 31. Mai, 17 – 22 Uhr,
- Samstag, 1. Juni, 12 – 22 Uhr
- Sonntag, 2. Juni, 12 – 20 Uhr

**HEINZELMÄNNCHEN**

Gebäudeservices. Schnell. Qualifiziert.





Unser Team besteht aus **erfahrenen** und **geschulten Mitarbeitern**, die flexibel auf Ihre persönlichen Bedürfnisse eingehen können.

**UNSER SERVICE BEINHALTET:**

- Unterhaltsreinigung
- Fenster- und Rahmenreinigung
- Fassadenreinigung
- Bauabschlussreinigung

**Gebäudemanagement**

- Garten- und Parkanlagenpflege
- Winterdienst
- Hausmeisterdienste
- Sicherheitsdienst und Werkschutz
- Brand- u. Wasserschadensanierung

IHRE ZUFRIEDENHEIT  
IST UNSER ZIEL.

**SIE RUFEN,  
WIR KOMMEN!**

Tel.: 05246 / 8378-0

[www.dieheinzelmännchen.com](http://www.dieheinzelmännchen.com)



**BRÖCKLING'S HOF**



RADEL-  
STOP

1. MAI 2024  
11.00 UHR

BRÖCKLING'S HOF  
MÜHLENWEG 125 - 33161 HÖVELHOF



## SPORT- UND KULTURFEST BEIM SJC HÖVELRIEGE

Es ist wieder soweit: Beim SJC Hövelriege ist Zeit für das Sport- und Kulturfest vom 29. Mai bis zum 2. Juni. Los geht es laut Verein mit dem Kleinkunstabend. Alle Interessierten sind zum Gelände an der Alten Poststraße eingeladen. Für das leibliche Wohl ist durch den Verein gesorgt.

### DIE TERMINE DES SPORTFESTES:

#### Kleinkunstabend, Mittwoch, 29. Mai, ab 18 Uhr:

Den Abend gibt es schon mehr als 25 Jahren beim SJC. Verschiedene Gruppen wie Tänzerinnen, Akrobaten, Musikbands oder auch einzelne Künstlerinnen und Künstler treten auf. Wer etwas ausführen möchte, kann sich melden im Sportheim unter Tel. 56 93.

#### Fußballturniere am Donnerstag, 30. Mai (Fronleichnam):

11.00 Uhr G-Junioren

15.00 Uhr Frauen

15.00 Uhr 2.Senioren

#### Fußballturniere am Freitag, 31. Mai:

17.30 Uhr Altherren

17.30 Uhr Hobbyturnier (Anmeldungen erwünscht)

#### Fußballturniere am Samstag, 1. Juni:

11.00 Uhr F-Junioren

15.00 Uhr C-Junioren

Auch das Spiel- und Kulturfest findet am Samstag, 1. Juni, ab 15 Uhr statt.

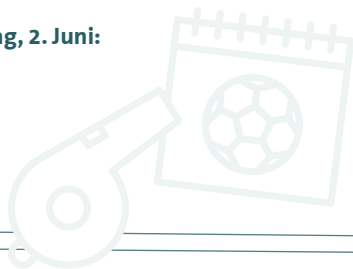
#### Fußballturniere am Sonntag, 2. Juni:

11.00 Uhr D-Junioren

11.00 Uhr E-Junioren

15.00 Uhr C-Junioren

15.00 Uhr B-Junioren



## YOGA IM SCHLOSSGARTEN

Unter dem Titel „Yogaflow für Jedermann“ bietet Yoga- und Fitnesscoach Britt Arnold ab dem 18. Mai immer samstags von 9 bis 10 Uhr (außer bei Regen) im Schlossgarten eine fitte Stunde an. Yoga verbind-

det Körper, Geist und Atmung, kräftigt die Muskulatur und fördert die Flexibilität. Teilnehmerinnen und Teilnehmer sollten Yogamatte, bequeme Kleidung, Decke und Getränk mitbringen.

### Gardinen & mehr

Alles für Ihre Gardinen und Wohnideen aus Stoff

Beratung | Maßgeschneiderte Gardinen

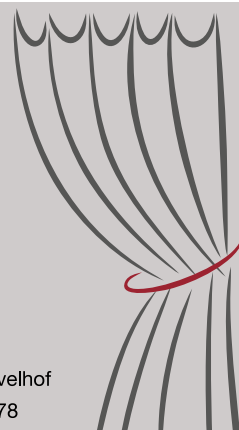
Plisseeanlagen | Rollos

Waschservice | Änderungen

Verarbeitung vorhandener Stoffe

Katharina Otto | Hirtenweg 24a | 33161 Hövelhof

Tel.: 05257/93 52 60 oder 0151/19450378



### Marcus Friedrich

Renovierungen & Innenausbau

Schmiedeteich 4

33161 Hövelhof

Mobil: 0176 22 84 70 02

www.mf-renovieren.de

Qualität ist unsere Zukunft!

- Renovierungen
- Bodenverlegung
- Trockenausbau
- Türen

## grosser

Malermmeister-Betrieb seit 1958

GESTALTEN • RENOVIEREN • SANIEREN

Grosser GmbH & Co. KG

05257-934995 • Hövelhof

info@malermeister-grosser.de



Sanitär + Heizung

## Athens

### SolvisLea Die Wärmepumpe

Heizen mit Wärme aus der Luft.



- Einzigartiges Wärmepumpensystem
- Für Neu- und Altbau
- Modular ausbaufähig
- Mit „Solvis Effekt“

Wärmepumpen | Solarthermie | Holzpellets | Gas/Öl-Brennwert | Bäder

Mergelweg 21 | 33161 Hövelhof | 0 52 57 / 9 77 98-0 | www.athens-hoewelhof.de



# ***DU MÖCHTEST (K)EINEN NATIONALPARK IN DER EGGE?***



Über den QR-Code erhältst Du Antworten auf viele Fragen. Nachdem Du Dich informiert hast, kannst Du im Bürgerentscheid die richtige Wahl treffen. Die Wahlunterlagen findest Du gegen Ende Mai in Deinem Briefkasten.

***Deine Stimme zählt!***



## Sennegemeinde Hövelhof

### Rathaus

Schloßstraße 14  
33161 Hövelhof  
Tel. 50 09-0  
[www.hoehelhof.de](http://www.hoehelhof.de)  
[info@hoehelhof.de](mailto:info@hoehelhof.de)

### Bürgerservice

Mo. 7.30 – 14 Uhr  
Di. 7.30 – 17 Uhr  
Mi. 7.30 – 14 Uhr  
Do. 7.30 – 18 Uhr  
Fr. 7.30 – 12.30 Uhr

### Rathaus/ übrige Verwaltung

Mo. – Fr. 8.30 – 12 Uhr  
Di. 14 – 16 Uhr  
Do. 14 – 17.30 Uhr  
oder nach Vereinbarung

### Tourist-Information

Schloßstr. 11  
Tel. 50 09-860  
Mai – September  
Mo. – Do. 9 – 13 Uhr  
14 – 16.30 Uhr  
Fr. 9 – 14.30 Uhr

### Jobcenter Kreis PB

Osterloher Str. 83 – 85  
Ostenland  
Tel. 0 52 51/54 09-660

### Kreisjugendamt

Kreisverwaltung Paderborn  
Aldegrevestr. 10 – 14  
Tel. 0 52 51/30 85 14  
Di. 8.30 – 15.30 Uhr

### Sennebücherei

Schloßstraße 7  
Tel. 50 09-880  
Mo. 10 – 12 Uhr  
Di. 15 – 18 Uhr  
Mi. 9 – 12 Uhr  
15 – 18 Uhr  
Do. 9 – 12 Uhr  
15 – 18 Uhr  
Fr. 16 – 19 Uhr

# GRÜNDERSPRECHTAG AM 27. JUNI IN HÖVELHOF

Die Wirtschaftsförderung der Gemeinde Hövelhof lädt in Kooperation mit der Industrie- und Handelskammer Ostwestfalen zu Bielefeld zu einer Gründersprechstunde am Donnerstag, 27. Juni 2024 ein. Susanne Wunderlich, Gründungsberaterin bei der IHK-Zweigstelle Paderborn, berät von 14.00 bis 17.00 Uhr Gründungsinteressierte aus der Region, die eine Selbstständigkeit planen. Im Rahmen individueller Einzelgespräche

von je 45 Minuten informiert die Expertin kostenfrei über die einzelnen Schritte zur Existenzgründung und beantwortet Fragen rund um die Selbstständigkeit. Zudem unterstützt sie bei der Erstellung eines Geschäftsplans, informiert über Förderprogramme und kann zu Schnittstellen und Netzwerken vermitteln. Aufgrund individueller Einzelberatungen im Rathaus der Gemeinde Hövelhof, Schloßstraße 14, ist eine Terminver-

einbarung unbedingt erforderlich. Eine Anmeldung zur Sprechstunde ist bis zum 20. Juni 2024 bei der Wirtschaftsförderung der Gemeinde Hövelhof per E-Mail an [wirtschaftsfoerderung@hoehelhof.de](mailto:wirtschaftsfoerderung@hoehelhof.de) oder telefonisch unter 05257/5009-860 erforderlich. Die Teilnahme an der Sprechstunde ist kostenlos. Der nächste Gründersprechtag findet in der zweiten Jahreshälfte am 31. Oktober statt. ■

## PARTNERSCHAFTSKOMITEE LÄDT EIN

### Gemütlicher Abend im Heimatzentrum

Das Partnerschaftskomitee lädt am Freitag, 7. Juni, ab 19 Uhr zu einem gemütlichen Beisammensein ins Heimatzentrum Senne, Staumühler Straße 70, ein. Alle, die sich für die Städtepartnerschaft Verrières – Hövelhof interessieren, sind eingeladen, sich bei Baguette, Käse und Wein über die Aktivitäten der Partnerschaft zu informieren. Höhepunkt jedes

Jahr ist das Pflingsttreffen, das wechselseitig in Verrières und Hövelhof stattfindet. Dieses Jahr besuchen die Franzosen Hövelhof und nächstes Jahr findet der Besuch in Verrières statt. Wer Interesse an der Städtepartnerschaft hat und eventuell nächstes Jahr mit nach Verrières fahren möchte, kann sich beim Treffen im Heimathaus informieren. Anmeldeschluss für den Abend

im Heimathaus ist der 31. Mai. Anmeldungen oder Fragen an [ulkrummel@web.de](mailto:ulkrummel@web.de) oder unter Tel. 56 99. ■

## Fleißige Putzfeen zur Verstärkung gesucht!

www.feensauber.de

FEEN

SAUBER

Ihr Raumpflegeservice für Privathaushalte

... wenn's glänzen soll!

- Raumpflege für private Haushalte
- Fensterreinigung
- Büroreinigung

... und immer sauber, ordentlich, diskret und zuverlässig

Mobil: 0 15 1 / 21 60 78 78  
M@il: [info@feensauber.de](mailto:info@feensauber.de)

Allee 24-26 • 33161 Hövelhof





Bau- & ServiceBetrieb  
Gemeinde Hövelhof

Schierbusch 4

Tel. 05257 - 5009-803

Entsorgung von  
Grünabfällen aus  
Privathaushalten:  
Sa. 8 - 12 Uhr  
und  
März - November  
zusätzlich  
Mi. 16 - 18 Uhr



SPORTCOACHING

Coach für Bewegung,  
Ernährung & Entspannung

0176-80879935  
[werneke-sportcoaching.de](http://werneke-sportcoaching.de)



# PLANUNG FÜR NEUEN DORFPLATZ IN ESPELN STEHT

## Gemeinde präsentiert das Konzept für einen Ort der Begegnung

Ein neues Kapitel der Ortsentwicklung will die Gemeindeverwaltung in Espeln aufschlagen. Sie hat nun die Planung für den neuen Dorfplatz vorgestellt. Durch den geplanten Abriss eines baufälligen Gebäudes neben der Gaststätte Tölkemeier und die Einbeziehung des Parkplatzes des SC Espeln entstehe eine großzügige Fläche, die zum Verweilen und Begegnen einladen soll.

Bei der Gestaltung des Dorfplatzes habe die Gemeinde besonders auf die Bedürfnisse und Wünsche der Bevölkerung geachtet. Der Verein Leben in Espeln hatte in Kooperation mit der Verwaltung eine Bürgerbeteiligung durchgeführt. Die eingereichten Ideen brachten kreative Ansätze: Von Kunstwerken und Skulpturen über großzügige Grünflächen bis hin zu Spiel- und Sportgeräten sowie öffentlichen Sitzgelegenheiten reichte das Spektrum. „Wir haben uns sehr über die rege Beteiligung und Kreativität unserer Bürgerin-

nen und Bürger gefreut“, sagt Bürgermeister Michael Berens. Die Planung des Dorfplatzes spiegele diese Vielfalt an Ideen wider. Neben etwa 25 Parkplätzen, aufgeteilt in zwei Bereiche, möchte die Gemeinde die Fläche insbesondere für Fußgänger und Radfahrer umgestalten. Hierfür sind Sitzgelegenheiten im Bereich der Gaststätte sowie im Schatten der Bäume geplant, ebenso wie Abstellmöglichkeiten für Fahrräder an verschiedenen Standorten und die Neuordnung des Spielbereiches für Kinder. Attraktionen werden zudem durch ein spezielles Spielgerät und zum anderen durch eine Skulptur geschaffen, welche die kulturelle und historische Identität des Dorfes repräsentiere. Die vorhandenen Bäume hat die Gemeinde in die Gestaltung integriert. Sie sollen großzügige unterpflanzte Baumscheiben erhalten und durch kleinere Sträucher-Anpflanzungen auf dem gesamten Platz ergänzt werden. Auch



Diesen Plan hat die Gemeinde für den Espelner Dorfplatz vorgeschllt.

den Vorschlag eines Mini-Spiel-feldes für Fußball möchte die Gemeinde realisieren: Abseits des Dorfplatzes auf der Wiese zwischen Bürgerhaus und Sportplatz soll das neue Feld in

Zusammenarbeit mit dem SC Espeln entstehen. Um die Umsetzung finanziell zu erleichtern, will die Gemeinde Fördermittel für das Dorfplatz-Projekt beantragen. ■

## MAI HOT

HÖVELHOF  
www.hothoewelhof.de

### »HOT-TERMINE

#### VERSCHIEDENE ANGEBOTE

02.05.	<b>Vogelhäuser bauen</b>	15.00 Uhr
03.05.	<b>Sandtiere bemalen</b>	15.00 Uhr
16.05.	<b>Kochen: Spaghetti Carbonara</b>	15.00 Uhr
17.05.	<b>Zeichenworkshop</b>	15.00 Uhr
31.05.	<b>Slack Line &amp; Grillen</b>	15.00 Uhr

#### MÄDCHEN-CAFÉ (15 Uhr)

08.05.	<b>Waffeln mit Vanilleeis</b>
15.05.	<b>Spielmobil</b>
22.05.	<b>Malen mit Wasserfarbe</b>
29.05.	<b>Pizzaschnecken backen</b>

Nähere Infos und Anmeldung direkt im HoT Hövelhof oder unter 05257/ 5009 820 (täglich außer sonntags ab 14 Uhr) oder info@hothoewelhof.de

## Haustüren aus Aluminium

Für mehr Stabilität und Sicherheit

# OEWI/ALU

33161 Hövelhof  
Industriestraße 33  
Telefon (05257) 98 97-0 • Fax -10  
info@oewi.de · www.oewi.de

Wir produzieren  
100%  
made in  
Germany  
in Deutschland

Hausüren, Vordächer, Fenster, Wintergärten, Terrassenüberdachungen, Kunststoff-Fenster, Fliegengitter, Fassaden, Edelstahlvordächer

# INTEGRA BIETET REHASPORT UND MEHR

In Kursen sind noch Plätze frei / Übungsleiter werden gesucht

Im März fand die Jahreshauptversammlung der Integrations-sportgemeinschaft Integra Hövelhof im Hotel Victoria statt. Im Rückblick auf 2023 wurden unter dem Vorsitz von Heidi Weller noch einmal Höhepunkte in Erinnerung gerufen. Geehrt wurde Ute Hansen für 20-jährige Mitgliedschaft und für 40-jährige Mitgliedschaft wurden Ernst Biskup, Werner Emthaus und Michael Schwede geehrt. Weller berichtete über die Aktionen des vergangenen Jahres. Der Ehrenvorsitzende Michael Schwede hatte dafür gesorgt, dass der Verein einen Ford Transit mit Hochdach gesponsert bekam.

Eine neue Übungsleiterin wird laut Verein derzeit für den Rehasport ausgebildet. Sie soll sowohl als Vertreterin in einzelnen Gruppen fungieren, sowie auch neue Gruppen leiten. Gleichzeitig ist der Verein auf der Suche nach weiteren engagierten Übungsleitern, deren Weiterbildungskosten übernommen werden. Es kam zudem zur Sprache, das das neue Hallenbad im September eröffnet werden soll. Wassergymnastik werde dort auch vom Integra angeboten, Details dazu stehen aber noch nicht fest. Für Mitglieder und Nichtmitglieder soll es im Sommer eine Tagesfahrt zum Edersee geben. ■



Die Vorsitzende Heidi Weller (v. l.) mit Werner Emthaus, Michael Schwede, Ute Hansen, Ernst Biskup und Paula Dresselhaus.

## Die Integra-Sportgemeinschaft hat noch Plätze frei.

Menschen mit einer Verordnung für Rehasport werden Plätze in folgenden Gruppen angeboten:

### Montag

17.00 – 17.50 Uhr: Hockergymnastik  
17.50 – 18.40 Uhr: Osteoporose  
18.40 – 19.30 Uhr: Wirbelsäulengymnastik  
18.40 – 19.30 Uhr: Wirbelsäulengymnastik für Männer

### Dienstag

16.15 – 17.15 Uhr: Eltern-Kind-Turnen

### Mittwoch

9.45 – 10.35 Uhr: Wirbelsäulengymnastik  
10.35 – 11.25 Uhr: Schlaganfall (auf Wunsch Abholung von zu Hause)  
17.30 – 19.00: Herzsport  
18.30 – 20.00: Herzsport

### Donnerstag

17.00 – 17.50 Uhr: Wirbelsäulengymnastik  
17.50 – 18.40 Uhr: Wirbelsäulengymnastik

Interessierte, die sich für die freien Plätze in den Rehasportgruppen oder für die Rolle eines Übungsleiters beim Integrationssportverein Hövelhof interessieren, werden gebeten, sich zu melden unter Tel. 93 59 45 oder per E-Mail an [info@integra-hoewelhof.de](mailto:info@integra-hoewelhof.de).

## Die Lass-dich-nicht-ausbremsen-Unfallversicherung.

LVM-Versicherungsagentur

**Meinolf Sander**

Ferdinandstr. 3  
33161 Hövelhof  
Telefon 052573775

<https://agentur.lvm.de/m-sander>



## Joh. Relard

Garten- & Landschaftsbaumeister

### Planung u. Ausführung aller Neu- und Umgestaltungen wie z.B.

- Naturstein- u. Pflasterarbeiten
- Zaunbau - Gehölzschnitt
- Teichbau u. Wasserspiele
- Pflanz- u. Pflegearbeiten
- Rollrasen, Grabgestaltung u.v.m.



Ihr Experte für  
Graten & Landschaft

**Tel. 05257 / 940 182**

[www.relard.de](http://www.relard.de)

Klausheider Straße 64 · 33161 Hövelhof  
Fax 05257 / 934 255 · D2 Fu 0172 / 98 244 91

# ANGLERVEREIN WÄHLT DEN VORSTAND NEU

Jugendgruppe zieht dicken Fisch in Berlin an Land



Den neuen Anglervorstand bilden (v. l.): Sergey Schlee, Paul Goik, Marcel Hagel, Christoph Bönninghoff, Marc Wiethoff, Cederic Hagel, Maggy Gorka, Michael Sandbothe, Thore Plonka, Martin Kahle und Christin Beckmann.

Zur Jahresversammlung des Anglervereins kamen stolze 63 Mitglieder. Der Vorsitzende Marc Wiethoff wurde im Haus des historischen Handwerks wiedergewählt. Der Vorstand setzt sich ansonsten wie folgt zusammen: Marcel Hagel (stellvertretender Vorsitzender), Christin Beckmann (Schriftführerin), Thore Plonka (Kassierer), Martin Kahle, Christoph Bönninghoff und Michael Sandbothe (Gewässerwarte), Maggy Gorka, Paul Goik und Cederic Hagel (Jugendleiter) und Sergey Schlee (Beisitzer).

Bei den Ehrungen wurden Luke Hagel, Lars Plonka und Christoph Sinica als erfolgreichste Mitglieder für das Jahr 2023 benannt. Folgende Mitglieder wurden für 25 Jahre Mitgliedschaft geehrt: Marcel Hagel, Michael Brummel, Rolf und Carsten Webel. Für 40 Jahre Mitgliedschaft wurde Marko Waymann geehrt. Eine besondere Auszeichnung erhielt

Marco Thieschnieder für 25 Jahre Vorstandsarbeit. Ihm wurde das große silberne Ehrenzeichen für besonders hohe Verdienste vom Deutschen Anglerfischereiverband verliehen.

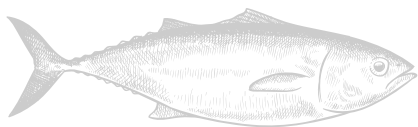
Der Anglerverein Hövelhof, der 1971 gegründet wurde, bewirtschaftet seit Jahrzehnten sein Vereinsgewässer in Boke. Dort wird nicht nur geangelt. Der Umweltschutz ist dem Verein auch sehr wichtig. Zahlreiche Arbeitsstunden wie Müllsammeln am Straßenrand, Pflege von Nistkästen und Grünschnitt, um Hecken für Kleintiere anzulegen. Unter Aufsicht der Gewässerwarte werden Flachwasserzonen mit Ästen angelegt, um der Fischbrut Unterschlupf vor Fressfeinden zu bieten.

Mit der Aktion „Angeln ist mehr als nur Fisch“ wollte jüngst die Jugendgruppe das Interesse am Angeln sowie das Bewusstsein für lokale Flora, Fauna und den Naturschutz fördern.

Es wurde ein Infotag am Park Verrières durchgeführt. Dort bot die Jugendgruppe neben Umweltbildung, auch praktische Angeldemonstrationen an. Interessierte hatten die Möglichkeit, erste Angelwürfe zu üben, sich über das Schnupperangeln zu informieren und sich dafür anzumelden.

Fünf Wochen später fand das Schnupperangeln am Vereinsgewässer in Boke statt. Es wurde gezeigt, dass eine Mitgliedschaft im Anglerverein Hövelhof viel mehr sein kann, als nur Fische zu fangen.

Mit dieser Initiative erreichte die Jugendgruppe nicht nur erheblichen Zuwachs in ihren Reihen, sondern gewann auch den ersten Platz beim Bundesjugendpreis des Deutschen Anglerfischereiverbandes mit Sitz in Berlin. Er prämiiert jährlich herausragende Jugendarbeit von Angelvereinen in ganz Deutschland. ■



1. Mai 2024  
**„MaiFeier“**

DIE GRILLSAISON IST ERÖFFNET

Grillspezialitäten, Salat Buffet, Bierstand, Spielspaß für Kids & Co.

**Spargel Buffet**

Immer ab 18.00 Uhr  
**ALL YOU CAN EAT**  
28,- € / Person

Termine  
am **08.+ 10. Mai**  
**15.+ 16. Mai**  
**22.+ 23. Mai**  
**24.+ 29. Mai**

**„Vater Tag“**  
durchgehend geöffnet mit warmer Küche  
**09. Mai 2024**

**Sennestraße 95**  
**33161 Hövelhof**  
**05257 940 313**

Mehr Infos unter:  
[www.gasthofkersting.de](http://www.gasthofkersting.de)



# CHORKONZERT MIT „À LA CARTE“

Der Hövelhofer Chor à la carte (Foto) lädt ein zum Konzert am Freitag, 31. Mai, in die Aula der Krollbachschule. Nach einer längeren coronabedingten Abwesenheit betritt der Chor wieder die Bühne und präsentiert ein abwechslungsreiches Programm mit Stücken von Queen, John Lennon, John Farnham, Fleetwood Mac und anderen. Viele Stücke wurden vom Chorleiter Volker Kuku lenz arrangiert.

Eine Band wird den Chor an diesem Abend unterstützen, wie es in einer Mitteilung heißt. Während eines Probenwochenendes im Januar in Petershagen haben sich die rund 40 Sängerinnen und Sänger auf das Konzert vorbereitet. Sie freuen sich nun darauf, sich wieder dem Publikum präsentieren zu dürfen. Das Konzert beginnt um 19 Uhr. Der Eintritt ist frei, aber es darf gespendet werden. ■



## WELCHE KIDS HABEN LUST AUF FUSSBALL?

Der SJC Hövelriege bietet Schnuppertage für Kinder der Jahrgänge 2017, 2018 und 2019 an. Termine sind jeweils mittwochs um 17 Uhr an den folgenden Tagen: 29. Mai sowie 5., 12. und 19. Juni. Anmeldung bei Klaus Menke per Whatsapp an (01 79) 9 22 22 88 oder per E-Mail an kmenke@gmx.net. ■

**Ihr Partner für gutes Hören!**

**Birgit Sporkmann-Behrends**  
Hörakustikmeisterin – Pädakusterin

- ✓ Kostenloser Hörtest
- ✓ Hörgeräteanpassung
- ✓ Hörtraining
- ✓ Reparaturwerkstatt
- ✓ Individueller Lärmschutz
- ✓ Tinnitusberatung
- ✓ Otoplastiklabor
- ✓ Cochlear-Implant-Service

Allee 24–26, 33161 Hövelhof, Direkt am Hövelmarkt  
Tel.: 0 52 57 / 93 56 56 | [www.sporkmann-hoerakustik.de](http://www.sporkmann-hoerakustik.de)

**Nachhilfe  
Prüfungsvorbereitung  
Intensivkurse**

**Kostenloser  
Probeunterricht**

Hövelmarkt 9 - Tel.: 05257-5049870  
E-Mail: [info@lern-insel.com](mailto:info@lern-insel.com)

**LERNINSEL**  
[www.lern-insel.com](http://www.lern-insel.com)

**Immobilien Lakämper**

Wir wünschen Ihnen einen schönen Mai.

0 52 07 - 9 58 47 40  
[immobilien-lakaemper.de](http://immobilien-lakaemper.de)

**SENNE-TAXI**

Kranken- | Rollstuhl- | Kurierfahrten

**Hövelhof**

**05257-977 677 | 0170-2 34 87 93**

# EXKURSION AUF DEN SPUREN DES WASSERS

## Acht Kindergartenkinder erkunden die Hövelhofer Kläranlage

Wohin fließt das schmutzige Wasser und wie wird es wieder gereinigt? Bei einer Führung hatten acht Kinder der Herz-Jesu-Kita aus Hövelriege Gelegenheit, die Kläranlage der Gemeinde zu erkunden. Leiter Klaus Schmidt zeigte den jungen Besucherinnen und Besuchern das Gelände und erläuterte, wie der Reinigungsprozess abläuft.

Von den Zulaufschnecken über die Rechenanlage, den Sand- und Fettfang, das Vorklärbecken, die Biologie und das Nachklärbecken bis hin zum Schönungsteich lernten die Jungen und Mädchen den ge-



Die Kinder der Herz-Jesu-Kita lernten bei der Führung durch Kläranlagen-Leiter Klaus Schmidt die Stationen der Abwasser-Reinigung kennen.

samten Kreislauf des Abwassers kennen. Abwassermeister Schmidt erklärte auf kindgerechte Weise, wie Mikroorga-

nismen dazu beitragen, das Wasser zu reinigen. Besonderes Augenmerk legte der Klärwerk-Leiter auf den

richtigen Umgang mit dem Abwasser im Privathaushalt. „Abfälle wie Feuchttücher, Watte-stäbchen, Medikamente oder Essensreste gehören nicht in die Toilette oder das Waschbecken“, betonte Schmidt. „Dieser Müll lässt sich nur schwer wieder aus dem Wasser herausfiltern, daher verschlechtert sich die Wasserqualität der Flüsse und Seen immer mehr. Denn da geht das Wasser nach der Reinigung im Klärwerk hin.“

Die angehenden Schulkinder verfolgten die Führung zusammen mit ihren Eltern sehr interessiert und aufgeschlossen. ■



**Zum**  
**10%** auf alle Artikel am  
27. und 28.04.2024  
(ausgenommen Angebote bzw. reduzierte Artikel)

***Nicht vergessen!***

**Am 09. Mai ist Vatertag,  
am 12. Mai ist Muttertag**

Lassen Sie sich auch von den individuellen neuen Sommerdüften inspirieren.

**PARFÜMERIE**  
*Jüde*

**WIR FÜR SIE**

Zur Post · 33161 Hövelhof  
Telefon (0 52 57) 977 644

Folge uns  
auf Facebook



**Verkaufsoffener Sonntag, 28.04.24, 13-18 Uhr:**  
**10% Rabatt zum Maibaum- und Radelfest!**

**it all fits**

Eine Jeans passt drei Größen.

SMALL - 25/26/27  
MEDIUM - 28/29/30  
LARGE - 31/32/33  
EXTRA LARGE - 34/35/36



**JEANS eck**  
*Barbara Hagemann*

**IDENIM TOM TAILOR**

**Geschenkgutscheine kommen immer gut an – hier bei uns erhältlich!**

Allee 19 · 33161 Hövelhof · Tel 05257 9376629 · [www.jeans-eck-hagemann.de](http://www.jeans-eck-hagemann.de)

m

a

t

t

t

t

t

t

t

t

malerfachbetrieb  
atthias  
müller



- Malerarbeiten • Parkettschleifarbeiten
- Bodenbelagsarbeiten • Fassadengestaltung

Kirchstraße 27 | 33161 Hövelhof Tel. 0 52 57 / 62 58 | Fax 0 52 57 / 93 46 98  
Mobil 01 71/1 28 53 39 - e.mail: [mueller-hoevelhof@t-online.de](mailto:mueller-hoevelhof@t-online.de)

## FRÜHKINDLICHE BILDUNG VOR ORT



Auch in diesem Jahr informiert die Gemeindeverwaltung in Zusammenarbeit mit den heimischen Kindertageseinrichtungen und Grundschulen über die frühkindliche Bildung. Interessierte haben die Möglichkeit, sich am Mittwoch, 15. Mai, in der Zeit von 19 bis 20.30 Uhr, im Rahmen eines Online-Vortrags des Diplom-Psychologen Andreas Neuhaus zu informieren. Weitere Informationen zu der Veranstaltung erhalten Interessierte bei der Senne Gemeinde Hövelhof von Manuela Ishorst, Tel. 50 09 - 129 oder per E-Mail an manuela.ishorst@hoevelhof.de. ■

## KITA-KIDS BEIM OSTERLAUF



Beim Lauf in Paderborn hatten Kids und Eltern Spaß.

Die katholische Kita St. Johannes nahm erneut mit einigen Kindern und ihren Eltern am Paderborner Osterlauf teil. Als zertifizierte Bewegungseinrichtung ist es ein wesentlicher Bestandteil der pädagogischen Arbeit, auf eine gute Balance zwischen Bewegung und Ruhe zu achten. An den Vorbereitungen konnten sich alle Kinder der Einrichtung beteiligen. Am Ostersonntag ging es dann für die Läuferinnen und Läufer mit dem Zug nach Paderborn. Nach einer Aufwärmphase wurde das Feld von hinten aufgerollt. Am Ziel gab es für alle glücklichen Teilnehmer eine Urkunde, eine Medaille und einiges mehr. ■

E-mail: info@upgang-rolladen.de | Internet: upgang-rolladen.de

# Hö RO

## Hövelhofer Rolladenhandel

**Inhaber: Volker Uppgang**  
 Fax: 0 52 57 - 940 607 | Mobil: 0170 - 779 46 49  
**Beratung, Verkauf und Montage von:**

Güterloher Straße 57c | 33161 Hövelhof

Rolladen für Alt- und Neubau  
 Aluminium - Garagentore  
 elektrischen Rolladenantrieben  
 Rolladenvorbauelementen  
 Markisen, Insektenschutz  
 Rollläden und Plissees  
 Reparaturservice  
 "Rund um den Rolladen"

Ihre qualifizierte Kursleiterin:  
**Helene Linßner**

**step**  
 systematisches training für eltern & pädagogen®  
 Für Eltern von Kindern  
 unter 6 Jahren, ab 6 Jahren & Teenager

### Elternkurse für alle Altersklassen

- neue Perspektiven erkennen
- respektvolle Kommunikation
  - Ermutigung vs. Lob
- aktives Zuhören & Ich-Aussagen
  - Kooperation fördern
  - Disziplin sinnvoll ausüben
- Fehler als Lernprozess erkennen
  - Humor

#fürmehrErziehungskompetenz  
 #wenigerStressimAlltag

Onlinekurse & Präsenzkurse  
[helene.linssner@instep-online.de](mailto:helene.linssner@instep-online.de)

# Gunther Wolff

## Tischlermeister

Möbel • Fenster • Türen  
 Lädenbau • Trockenbau • Innenausbau  
 Holzfußböden • Holzterrassen • Carports

Telefon 0 52 57/94 02 79  
 Mobil 01 74 / 9 74 05 99

Waldweg 14  
 33161 Hövelhof

Leicht wie ein Schmetterling auf den Beinen!

## Anja Grabenströer-Tobisch

Ärztl. geprüfte  
 Fußpflegerin, Kosmetikerin und Masseurin

Seit 1992 für Ihr Wohlbefinden unterwegs mit

# FUSSPFLEGE

Abend: Tel. 05207/9871340  
 Tag: Mobil 0173/9760896

Nur Hausbesuche  
 Termine nach telef. Vereinbarung

# LUST ZU KICKEN?

## Nachwuchs des FC Hövelriege freut sich auf neue Mitspieler

Die Jugendabteilungen des FC Hövelriege sind durch das Engagement ihrer ehrenamtlichen Trainer sehr gut ausgestattet. Neben einem altersgerechtem Training auf den modernen vereinseigenen Fußballplätzen, finden laut Klubmitteilung auch regelmäßig Aktionen abseits des Rasens statt. Durch die Unterstützung vieler Hövelhofer Firmen, verfügen die Stars von Morgen über eine moderne Ausstattung. Von Trainingsanzug und Rucksack über die Regenjacke bis hin zur Trinkflasche treten die Kids des FCH in Ihren Vereinsfarben Schwarz und Gelb auf.

Dafür richtet der Klub den Dank an die Energieexperten von Werk E, Kostis Barbershop, NB Textildesign, Carsten Tick CNC-Zerspannungstechnik, die Volksbank Paderborn, die Gartenbaubetriebe Markus Dubbi und Martin Schürbrock sowie den Werkstore Joachim. Trainingszeiten der Jugendmannschaften auf der Sportanlage am Unterriegeer Kirchweg sind: Minikicker der G-Jugend (Jahrgang 2017 bis 2019) freitags von 16.30 bis 17.30 Uhr, F-Jugend (Jahrgang 2015 bis 2016) mittwochs von 16.45 bis 18 Uhr und E-Jugend (Jahrgang 2013 bis 2014)



Der Verein dankte den Sponsoren für die Unterstützung bei der Ausrüstung der Teams.

dienstags und donnerstags zu werden, können sich per von 16.30 bis 18 Uhr. Kinder, E-Mail unter [info@fchoevelriege.de](mailto:info@fchoevelriege.de) melden. die Lust haben, Teil des Teams

**Hausgemachtes Eis & verschiedene Kaffeespezialitäten!**

**Täglich durchgehend ab 10 Uhr geöffnet.**

Keine Selbstbedienung.

Kurze Straße 5  
33161 Hövelhof  
Fon: 0 52 57/9 77 63 88

**Jetzt neu bei uns:**

**Sonntags-Shopping zum Radelfest, 28. April, 13-18 Uhr**

**Mit 10% Frühjahrs-Rabatt**

**STERNGLAS ZEITMESSER**

**SPIEKER**  
Goldschmiede & Juwelier am Schloss  
[www.juwelier-spieker.de](http://www.juwelier-spieker.de)

Schlossstraße 15 · Hövelhof · Fon 05257-3482



## Nahwärme-Expertenrunde: Stimmen aus der Branche

Entdecken Sie die Welt der Nahwärme durch die Augen unserer Experten! In einer Zeit, in der Informationen überall zu finden sind, können wir leicht den Überblick verlieren. Deshalb haben wir einige Experten auf dem Gebiet der Nahwärme gebeten, ihre Gedanken und Erkenntnisse festzuhalten. Diese Sprechblasen bieten Ihnen einen direkten Einblick in die Welt der Nahwärme und helfen Ihnen, fundierte Entscheidungen zu treffen.



### Energieeffizienz und Wärmewende



„Die Schaffung eines flächendeckenden Wärmenetzes ist von entscheidender Bedeutung für das Gelingen der Wärmewende.

Diese Infrastruktur ermöglicht nicht nur die Nutzung erneuerbarer Energien und die Effizienzsteigerung in der Wärmeversorgung, sondern es wird dadurch auch der Grundstein für eine klimafreundliche und kosteneffiziente Wärmeversorgung gelegt. Unser Brennstoff ist nach RED III als nachhaltig und CO<sub>2</sub>-neutral zertifiziert und wir erfüllen somit alle Fördervoraussetzungen für erneuerbare Wärme.“

**Heinz-Josef Rodehuth**  
Nahwärme Hövelhof GmbH

### Fördermöglichkeiten und Rabattaktion

„Wir bieten eine umfassende Beratung, damit Verbraucher die guten Fördermöglichkeiten der Nahwärme von bis zu 50 Prozent optimal nutzen können. Zusätzlich haben wir ein flexibles Baukasten-System entwickelt, das es Kunden ermöglicht, durch Eigenleistung erheblich zu sparen. Als spezielles Angebot gewähren wir den ersten 15 Neukunden im Baugebiet Portemeiers Kreuz einen Rabatt von 2.000 Euro auf ihren Hausanschluss.“

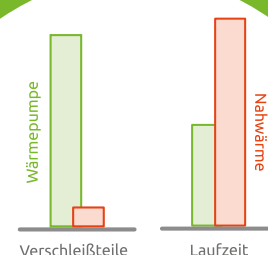
**Cederic Trienens,**  
Nahwärme Hövelhof GmbH

### Laufzeit und Wartungsarbeits



„Unser Unternehmen hat mehr als 60 Jahre Erfahrung in der Entwicklung und Herstellung von Wärmeübergabestationen. Besonders hervorzuheben ist ihre geringe Wartungsanfälligkeit im Vergleich zu anderen Heizmethoden. Wärmepumpen beispielsweise sind technisch komplizierter und weisen 90 Prozent mehr Verschleißteile auf als Nahwärme-Übergabestationen. Mit 30 Jahren gegenüber 15 Jahren haben die Übergabestationen zudem eine mindestens doppelt so lange Haltbarkeit.“

**Christian Brüggemann,**  
ewers Heizungstechnik







## Zuverlässigkeit und Leistungskonstanz

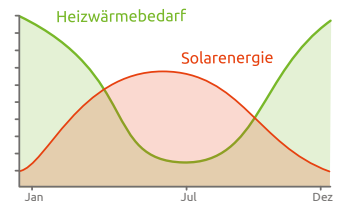
„Ein häufiger Trugschluss liegt darin zu glauben, dass eine autarke Wärmeversorgung durch die Kombination von Photovoltaik und Wärmepumpe möglich ist, ohne zu berücksichtigen, dass der Wärmebedarf in der Regel dann am höchsten ist, wenn die Sonneneinstrahlung am geringsten ist. Hier liegt ein herausragender Vorteil der Nahwärme. Sie kann den Wärmebedarf der Verbraucher unabhängig von Wetterbedingungen oder Tageszeiten jederzeit zuverlässig decken.“

**Markus Vonderheide,  
Blome & Vonderheide**

## Regionalität und Energieautarkie

„Die Entscheidung, unser Schulzentrum und das neue Sennebad mit Nahwärme zu versorgen, ist ein wichtiger Schritt in Richtung Unabhängigkeit. Durch die Nutzung heimischer Energiequellen direkt aus Hövelhof stärken wir nicht nur unsere Wirtschaft, sondern reduzieren auch unsere Abhängigkeit von fossilen Brennstoffen. Für die Zukunft streben wir eine Beteiligung an der Nahwärmegesellschaft an, um die Wärmeversorgung für unsere Bürgerschaft zu gestalten und zu steuern.“

**Michael Berens, Bürgermeister  
der Senne Gemeinde Hövelhof**



## Platzersparung und Wohnqualität

„Im Vergleich zu anderen Heizsystemen benötigt Nahwärme weniger Platz, da die Wärmeerzeugungsanlage in einem zentralen Heizwerk außerhalb der Wohngebiete untergebracht ist. Während herkömmliche Heizsysteme oft mit Geräuschbelästigungen einhergehen, ist Nahwärme eine lautlose Alternative. Zudem steigert sie den Immobilienwert und ist somit eine langfristige Investition in die Wohnqualität und Zukunftssicherheit.“

**Norbert Linnenberg,  
Energieagentur Lippe GmbH**



Weitere Informationen zur Nahwärme Hövelhof GmbH unter [www.nahwaerme-hoevelhof.de](http://www.nahwaerme-hoevelhof.de)

Folgen Sie uns auch auf **Instagram**  
[@nahwaerme.hoevelhof](https://www.instagram.com/nahwaerme.hoevelhof)

## Besuchen Sie uns auf dem Maibaum- und Radelffest!

Wir sind bei dem beliebten Fest am 28. April mit einem Informationsstand vertreten und freuen uns darauf, Sie über unsere nachhaltige Energieversorgung zu informieren.

# PFINGSTSPORTFEST BEIM FC HÖVELRIEGE

## Fußball und Feiern am Unterrieger Kirchweg

Der FC Hövelriege veranstaltet auch dieses Jahr wieder sein traditionelles Pfingstsportfest auf dem Sportgelände „Birkenwald“ am Unterrieger Kirchweg. Von Freitag, 17., bis Montag, 20. Mai, gibt es Angebote und Aktivitäten für alle Altersklassen, wie der Verein mitteilt. Am Freitag startet das Sportfest um 17 Uhr mit dem Turnier der Rieger Straßen- und Hobbymannschaften. Nach der Siegerehrung findet am Abend die Players-Party statt. Samstagmorgen spielen zunächst die Mädchenmannschaften, gefolgt von einem Turnier der D-Junioren. Am Nachmittag findet ein Firmmenturnier der umliegenden



Die Band „The Passion“ rockt in Hövelriege. Vorband ist „Monkey on a car“ (re.).

Betriebe statt – gefolgt von einem Disco-Abend im Festzelt. Zu diesem Anlass tritt ab 19.30 Uhr die Hövelhofer Rockband „The Passion“ mit Unterstützung der Vorband

„Monkey on a Car“ auf. Der Sonntag steht im Zeichen des Nachwuchses und es finden ab 10 Uhr die Turniere der Bambini und die Turniere der G-, F- und E-Jugenden statt.

Der Montagmorgen beginnt um 9 Uhr mit einem Open-Air-Gottesdienst auf dem Sportplatz. Den Abschluss des Sportfestes bilden ab 10 Uhr bis in den Nachmittag die Spiele der Damenmannschaft sowie der zweiten und ersten Herrenmannschaften. ■



**HELMUT MUSIALEK**  
PHYSIOTHERAPIE & PODOLOGIE

- Sport- und Physiokinesiologie
- Individuelle Trainingspläne
- Wirbelsäulengymnastik
- Aktive Rehabilitation
- Osteoporosetraining
- Rückenschule
- Heilpraktiker (Physiotherapie)

Alter Markt 6  
33161 Hövelhof  
Tel: 0 52 57 / 93 81 00  
Inh.: Helmut Musialek

Im Internet unter [www.muvital.de](http://www.muvital.de)

# Mi. 08. Mai

TAG VOR CHRISTI HIMMELFAHRT AB 19:30 UHR

## SCHLAGERBUDE

# HOTEL WESTHOFF

Hauptstr. 24, SH-Stukenbrock

Tickets unter [hotelwesthoff.com/schlagerbude](http://hotelwesthoff.com/schlagerbude) • Vvk.: 10,- € Ak.: 15,- €

## Ihr Frisör

**Frisörmeister Helmut Schulz**

Allee 33 · 33161 Hövelhof  
Telefon: 05257/2445

# ABSCHLUSS DES ORTSKERN-KONZEPTES

## Gemeinde präsentiert die Details zur geplanten Schlossgarten-Gestaltung

Das Projekt zur Gestaltung der Freifläche im Schlossgarten nimmt konkrete Formen an. Somit steht das Ortskern-Konzept der Gemeinde kurz vor dem Abschluss. Die Verwaltung hat die vom Gemeinderat beschlossenen Pläne weiterentwickelt. Das überarbeitete Konzept basiert auf den bereits vorhandenen Strukturen und führt mehrere neue Elemente ein.

Herzstücke der Planung sind die Verlängerung der Gehwege bis zur Straße „Allee“, die Schaffung von Pflanzstreifen mit Wegeflächen, eine großzügige Rasenfläche, die Anpflanzung heimischer Bäume und die Errichtung von Sitzgelegenheiten. „Die Sicht auf



*Diese Visualisierung zeigt, wie der Schlossgarten künftig aussehen könnte.*

das Jagdschloss bleibt selbstverständlich erhalten“, betont Carolin Rüther, Leiterin des Bauamtes. Die Nutzungsmöglichkeiten der neu gestalteten

Fläche sollen vielfältig sein, wie das Rathaus mitteilt. So fänden Kulturveranstaltungen wie Kleinkunst-Events oder Lesungen, aber auch Getränk-

ke- oder Imbisswagen ausreichend Platz auf dem Gelände. Zusätzlich plant die Gemeinde eine Verbreiterung der Wege, um sie als Boule-Fläche nutzen zu können.

Bürgermeister Michael Berens äußerte sich erfreut über die Fortschritte des Projektes und betonte die Bedeutung der Zusammenarbeit mit der Bevölkerung für die erfolgreiche Umsetzung dieses Vorhabens. „Die Anliegen und Bedürfnisse unserer Bürgerinnen und Bürger sind für uns von entscheidender Bedeutung. Wir haben ihre Wünsche bei der Ausarbeitung der Gestaltung sorgfältig berücksichtigt“, betont der Rathaus-Chef. ■

## Wo ist Ihr Unternehmen verwundbar?

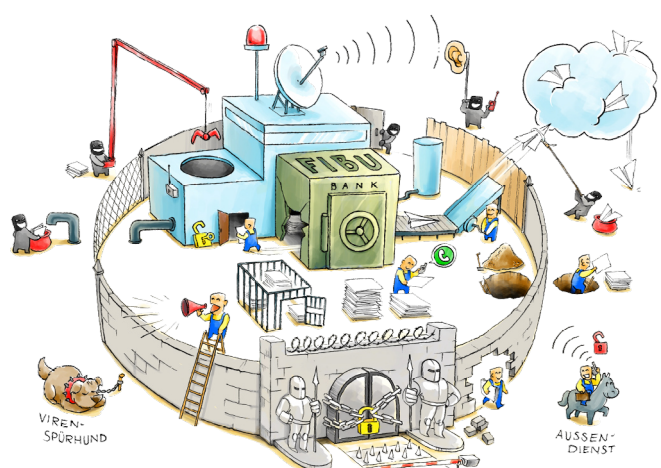
Mit unserer Basisprüfung ermitteln wir den **IST-Zustand** der **IT-Sicherheit** in Ihrem Unternehmen.

**Ziel** ist es, Ihnen ein abgestimmtes **Sicherheitskonzept** zu erstellen, das gleichzeitig **Ihre Mitarbeiter** im Umgang mit **Cyber-Risiken** schult.



**GROPPER**  
IT-SYSTEMTECHNIK GMBH

05257 93890  
vertrieb@gropper-it.de



**Dächer • Fassaden • Abdichtungen**  
**Gerüstbau • Solartechnik • Dachbegrünung**

Zieglerstr. 12  
33161 Hövelhof

Telefon 0 52 57 / 53 43  
Telefax 0 52 57 / 64 07

info@loehr-bedachungen.de www.loehr-bedachungen.de

# ELEKTRO

# FORTMEIER

Meisterbetrieb

Alte Poststrasse 110 33161 Hövelhof  
Tel.05207/9872620 Mobil.0151/15625863  
www.elektro-fortmeier.de - info@elektro-fortmeier.de

# HÖVELHOF IST TEIL DES KRIMIFESTIVALS OWL

Am Donnerstag, 16. Mai, ab 19 Uhr, können Krimifans in der Kulturscheune im Schlossgarten dabei sein, wenn Autor Markus Waldhoff aus seinem Thriller „Drum schlaf auch du“ lesen wird.



*Autor Markus Waldhoff kommt in die Kulturscheune.*

Der Auftritt ist Teil von „Kriminell in OWL“ – dem ersten Krimifestival in Ostwestfalen-Lippe. Präsentiert werden soll im Festival eine Auswahl renommierter Autorinnen und Autoren, die mit ihren Lesungen und Veranstaltungen die dunkle Seite Ostwestfalens näherbringen, wie es in einer Mitteilung heißt. Moderiert wird die Lesung vom Hövelhofer Autor Werner Pfeil, der etwas über das Festival und die beim KBV-Verlag erschienene Anthologie „Pickert, Pölter & Pistolen“ berichten will. Weitere Informationen zum Programm des Festivals unter [www.krimifestivalowl.de](http://www.krimifestivalowl.de). Der Eintrittspreis beträgt 5 Euro. Karten gibt es in der Geschäftsstelle Sennekult Hövelhof unter Tel. 50 09 - 229.

**Retten Sie Ihre Erinnerungen!**

**Dias - Negative - Bilder  
Videokassetten - Filme**

Wir digitalisieren Ihre alten, wertvollen Aufnahmen und verbessern sogar deren Qualität!

**Lassen Sie sich beraten!**

**Foto & Reformhaus  
FORTKORD**

**RINGFOTO** Europas größter Fotoverbund | **Reformhaus**

Holter Kirchplatz 6 · 33758 Schloß Holte-Stukenbrock Tel.: 0 52 07 / 40 52 · [www.foto-fortkord.de](http://www.foto-fortkord.de)  
Mo.-Do. 9-13 Uhr und 15-18.30 Uhr | Fr. 9-18.30 Uhr durchgehend · Sa. 10-13 Uhr

**Marco Weiß**

Professionelle Baumpflege

- Baumpflege
- Baumfällungen
- Baumgutachten/-Kataster
- Bodenoptimierung

33161 Hövelhof Tel.: 05257-935904  
Mail: [info@baumpflege-owl.de](mailto:info@baumpflege-owl.de)  
[www.baumpflege-owl.de](http://www.baumpflege-owl.de)

**RAL** GÜTEZEICHEN  
**Baum PFLEGE**

**SIMON TAXI**

Auto - Fahrdienste

*Krankenfahrten sitzend (PKW-Taxi)  
im Rollstuhl und liegend*

**Taxifahrer gesucht!**

**Tel.: (05257) 40 20 oder 99 99 00**

**Wir bilden aus in 2024!**

**Z A H L** Vermessung  
...Genauigkeit Zahl sich aus

Öffentl. bestellter Vermessungsingenieur  
**M. Sc. Maximilian Zahl**  
ehemals Dipl.-Ing. Michael Buschmeyer

- Teilung von Grundstücken
- Gebäudeeinmessungen
- Amtliche Lagepläne
- Ingenieurvermessungen
- Bauvermessungen
- u. v. m.

Am Atlaswerk 18 | 33106 Paderborn | Tel: 05251-23860  
E-Mail: [info@vermessung-zahl.de](mailto:info@vermessung-zahl.de)

**NT FAHRSCHULE**  
**Northwesten**

Jeden Dienstag + Donnerstag  
Anmeldung von 18:00 - 18:45

Schloßstraße 20 | 33161 Hövelhof  
Tel.: 0170 - 30 33161

# TRADITION TRIFFT INNOVATION IM EISCAFÉ SAN REMO

Fusion aus Bewährtem und Neuem für Genießer in Hövelhof

Eine neue Ära beginnt im ehemaligen Eiscafé Venezia, das unter dem Namen „San Remo“ in der Einkaufsstraße zu neuem Leben erwacht. Nach 44 Jahren liebevoller Führung durch Amadeo und Olivia Tonello tritt eine junge Familie in ihre Fußstapfen. Mit Leidenschaft für traditionelle Rezepte und einem Gespür für Innovation wollen sie das Erbe fortführen. Bürgermeister Michael Berens und Wirtschaftsförderer Thomas Westhof besuchten das Café, um die neuen Besitzer willkommen zu heißen und sich bei Familie Tonello für ihre langjährige Hingabe zu bedanken.

Amadeo und Olivia Tonello freuen sich über den reibungslosen Übergang und sind zuversichtlich, dass ihr Erbe in guten Händen liegt. Während sie nach Italien zurückkehren, übergeben sie das Zepter an die neue Generation. Die neuen Besitzer Ebru und Murtaza Afzali behalten das charmante Ambiente und die gemütliche Atmosphäre des Cafés bei. Zudem bringen sie ihre eigenen Rezepte und Ideen ein. Sie legen Wert auf die eigene Zubereitung aller Eissorten und Soßen, um höchste Qualität und Frische zu gewährleisten, wie es in einer Mitteilung der Gemeinde heißt.

Ihr Ansatz für den Betrieb des Eiscafés sieht keine Selbstbedienung und eine Erweiterung der Öffnungszeiten vor. So gibt es keinen Ruhetag, zudem hat das Lokal in den Sommermonaten länger geöffnet. Ein Geheimtipp für Eis-Liebhaber ist die neue Sorte „Joghurt-Orange“, die viele Kunden an ihre Kindheit erinnert. „Sie erfreut sich großer Beliebtheit und ist immer schnell ausverkauft“, sagt Murtaza Afzali. Die neuen Besitzer arbeiten kontinuier-



**Abschied und Neuanfang beim Eiscafé San Remo (v.l.):** Bürgermeister Michael Berens, Ebru Afzali mit Tochter Sofia Zoé, Amadeo und Olivia Tonello, Murtaza Afzali sowie Wirtschaftsförderer Thomas Westhof blicken erwartungsvoll in die Zukunft.

lich an Kreationen und besuchen Eismessen, um Inspirationen zu sammeln.

„Im Jahr 2005 eröffnete mein Vater ein Eiscafé in Bielefeld und legte damit den Grundstein für unser Familienunternehmen“, erzählt Ebru Afzali. In den Jahren danach nahm die Schwester eine zweite Filiale in Versmold in Betrieb, während der Vater das Geschäft an den Zwillingbruder übergab. Schließlich machte ein Cousin die dritte Filiale in Harsewinkel auf. Die Familie arbeitete stets eng zusammen und unterstützte sich gegenseitig bei jedem Schritt – so auch bei der

jetzigen Eröffnung der vierten San-Remo-Filiale.

„Mit viel Engagement und Liebe zum Detail haben wir unseren Traum vom eigenen Eiscafé verwirklicht, darauf bin ich sehr stolz“, sagt Ebru Afzali. Das San Remo möchte die junge Familie als beliebten Treffpunkt weiter etablieren und die langjährige Tradition des Eisgenusses in der Senne-gemeinde fortführen.

Bei seinem Besuch begrüßte Bürgermeister Berens die sympathischen neuen Besitzer in Hövelhof und wünschte ihnen viel Erfolg für die Zukunft. ■



**ERIC BRINKMANN  
Dachdeckermeister**

Altbauanierung • Velux-Fenster • Carports  
Dacheindeckung • Dachrinnen • Fassaden

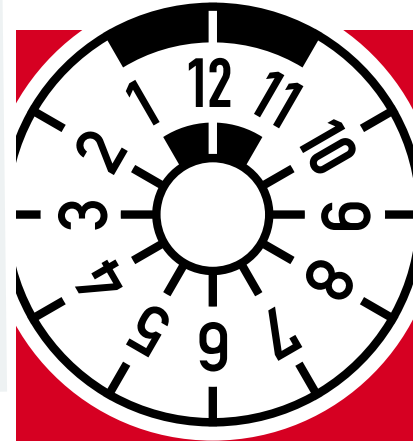
Tel: 05257 / 4521  
info@brinkmann-dachdecker.de  
www.brinkmann-dachdecker.de





## Kfz-Prüfstelle Hövelhof / Sennelager

Die Prüfstelle mit Sympathie  
und Sachverstand.



Gewerbegebiet

»Achsenschmiede«

Tel. 05257 / 943140-0

Fax 05257 / 943140-33

Öffnungszeiten

Mo - Fr 08 - 12 Uhr • 13 - 17 Uhr

2. Sa im Monat 09 - 13 Uhr

## Jetzt mit Kunden- WLAN\*



„TPUe-Kunden“  
Kennwort: Sympathie

Oder einfach den Code mit  
dem Smartphone scannen:



\*powered by Ubiquiti und MBörso

## SCHÜTZENTERMINE

MAI

- So. 12.05.** Besuch Schützenfest  
St. Achatius Stukenbrock-Senne
- So. 19.05.** Familiennachmittag der Dorfkompanie  
ab 11.30 Uhr im Schlossgarten
- Fr. 24.05.** **Maiandacht**  
19.00 Uhr  
Ausrichter ist die Mühlenkompanie  
„Am Mühlenkreuz“, Emser Kirchweg
- So. 26.05.** **Besuch Schützenfest**  
St. Hubertus Sennelager

Informationen zu den nächsten Terminen werden immer aktuell im Internet unter [www.schuetzen-hoevelhof.de](http://www.schuetzen-hoevelhof.de) veröffentlicht.

## KJG SUCHT ENGAGIERTE GRUPPENLEITER

Wer Lust hat, gerne mit Kindern und Jugendlichen zusammenzuarbeiten und coole Aktionen zu organisieren, kreativ und mindestens 16 Jahre alt ist, kann Mitglied der Leiterrunde der KJG Hövelhof werden. Hierbei handelt es sich um eine Truppe engagierter junger Leute, die sich einmal im Monat trifft, um Aktionen zu planen, wie zum Beispiel einen Fun-Tag für Kinder zwischen 8 und 13 Jahren in den Sommerferien.

Interessierte können am Sonntag, 26. Mai, um 17 Uhr zur Kulturscheune in Hövelhof kommen und auch noch Freunde mitbringen. Hier erfahren sie alles über die KJG Hövelhof und wie sie sich einbringen können. Bei erfrischenden Getränken und Snacks besteht die Möglichkeit zum Kennenlernen. Eine Kontaktmöglichkeit gibt es auch über Instagram: @kjh.hoevelhof

## BIERGARTENFLAIR IM SCHLOSSGARTEN

Die Dorfkompanie lädt alle Biergartenfreunde mit ihren Familien am Pfingstsonntag, 19. Mai, ab 11.30 Uhr vors Jagdschloss ein. Mit Live-Musik (Blasorchester Hövelhof) wird bei hoffentlich sonnigem Wetter Biergartenflair in geselliger Runde geboten.



Fürs leibliche Wohl ist zu familienfreundlichen Preisen gesorgt. Kinder können wieder verschiedene Attraktionen zum Nulltarif nutzen.



Der Meisterbetrieb für Malerarbeiten der besonderen Art

Dirk Pollmeier Bentlakestr. 34 33161 Hövelhof  
Telefon 05257/4899 Handy 0160/92445819 Fax 05257/9389776  
E-Mail [dirk-pollmeier@t-online.de](mailto:dirk-pollmeier@t-online.de)



ZUM VERKAUF

IHRE ANSPRECHPARTNERIN:  
**BÄRBEL BRINKSMEYER**

☎ 05252 915470

✉ [b.brinksmeyer@hafer-immobilien.de](mailto:b.brinksmeyer@hafer-immobilien.de)

**VERKAUFSPREIS**  
**299.000€**  
zzgl. 3,57 % Courtage

### Großzügige DHH

Zentral, in ruhiger Lage in Hövelhof

- Wohnfläche: 141 qm, Ausbaureserve ca. 40 qm im DG
- Baujahr 1966
- Ölheizung erneuert in 2012
- Voll unterkellert
- Terrasse in Süd/West Ausrichtung
- Kindgerechter Garten
- Garage und überdachter Stellplatz

Das Haus ist bereits frei und kann kurzfristig übernommen werden.

**HA FER**  
Immobilien



## WESTERWINTER

Sanitär & Heiztechnik GmbH & Co. KG

- Heizungsbau
- Neuanlagen
- Wärmepumpen
- Sanierung
- Badsanierung
- Wartung
- Sanitärtechnik
- Kundendienst

Bentlakestraße 100 - 33161 Hövelhof  
Tel.: 05257/934170 - [westerwinter-online.de](http://westerwinter-online.de)

BÜRGERENTSCHEID  
**STIMMEN  
SIE MIT  
NEIN**



*Jetzt zählt Ihre Stimme!*

# JA ZUR NATUR – NEIN ZUM NATIONALPARK!

## KEIN NATIONALPARK IN UNSERER EGGE...

- 🌿 Weil wir keine weiteren Einschränkungen und Betretungsverbote wollen
- 🌿 Weil wir unsere Steuergelder sinnvoller einsetzen müssen, z. B. für Schulen und Kitas
- 🌿 Weil die Region selbst weiß, was gut für die Egge ist – anders als ferne grüne Lobbyisten
- 🌿 Weil es keinen wirtschaftlichen Vorteil für unsere Heimat gibt
- 🌿 Weil Arbeitsplätze massiv gefährdet sind
- 🌿 Weil Naturschutz mehr ist als „Natur Natur sein lassen“



Alle Infos online: [www.unsere-egge.de](http://www.unsere-egge.de)

### Berufsberatung im Erwerbsleben

Markus Specker von der Bundesagentur für Arbeit Paderborn kommt am **Montag, 6. Mai, ab 10 Uhr** in die Sennebücherei. Er berät und gibt Tipps rund um die berufliche Veränderung. Eine Anmeldung unter [paderborn.beruflichezukunft@arbeitsagentur.de](mailto:paderborn.beruflichezukunft@arbeitsagentur.de) ist erwünscht.



### Maren Graf liest aus ihrem neuen Kinderbuch

Es geht um einen alten Leuchtturm, Sommerferien auf der Hallig und ein zauberhaft kribbelndes Geheimnis... Termin ist **Montag, 13. Mai, ab 16 Uhr**, Lesung für Kinder ab sieben Jahren, Teilnahmegebühr sieben Euro. *Eine Anmeldung in der Bücherei ist erwünscht – spontane Gäste sind willkommen.*

### Die Leselinne kommt

Am **Mittwoch, 15. Mai**, kommt die Leselinne um **15.30 Uhr** in die Sennebücherei. Sie macht Kinderbuchfiguren lebendig. Kinder ab drei Jahren sind mit Begleitung herzlich eingeladen. *Eine Anmeldung unter [info@sennebuecherei.de](mailto:info@sennebuecherei.de) ist erwünscht.*

### Bücherzwergetreff

#### Zuhören und Mitmachen für Kinder ab drei Jahren

Am **Freitag, 24. Mai, 15.30 Uhr** findet der nächste Bücherzwergetreff statt. Kinder ab drei Jahren sind mit Begleitung eingeladen. *Eine Anmeldung unter [info@sennebuecherei.de](mailto:info@sennebuecherei.de) ist erwünscht.*

**AM 31. MAI IST DIE BÜCHEREI GESCHLOSSEN.**

## BLUMENGALERIE DUNSCHEN SCHLIESST

Die Firma Dunschen Grabmale und Bestattungen schließt ihr angeschlossenes Blumenfachgeschäft am Friedhof, die Blumengalerie Dunschen. Aus diesem Grund sind alle Interessierten zum Ausverkauf am Samstag, 4. und 11. Mai, jeweils von 9 bis 12 Uhr eingeladen.

Besucher erwarten schöne, geschmackvolle Deko- und Geschenkartikel. Familie Dunschen möchte sich bei Kundinnen und Kunden für ihre Treue bedanken und freut sich zum Ausverkauf auf zahlreiche Hövelhoferinnen und Hövelhofer. Erreichbar ist die Blumengalerie Dunschen unter Tel. 98 07 96.

**SCHÜRBRÖCK**  
Ihre Experten für Garten & Landschaft **Ihr Meisterbetrieb aus Hövelhof**

Brockweg 14 • 33161 Hövelhof-Riege  
Fon: 0 52 57 . 98 06 66 • Fax: 0 52 57 . 98 06 67

[www.galabau-hoevelhof.de](http://www.galabau-hoevelhof.de)

**UHR AM LIPPESEE** Uhrmacher Jörg Jürgens

Ihre Uhrmacher-Fachwerkstatt für den guten Service und die fachgerechte Reparatur / Revision von kleinen und auch den großen Uhren.

**05254 / 935 963 4**  
Sander-Bruch-Str. 31  
[www.uhr-am-lippesee.de](http://www.uhr-am-lippesee.de)

**Uhrmacher**

Batteriewechsel mit kurzer Wartezeit und besten Markenbatterien, Armbandservice, Reinigung, Wasserdichtigkeit, Reparatur, Revision, Aufarbeitung. Natürlich auch die Grundüberholung und Reparatur von Wand- / Standuhren.

Egal ob es das günstige Modell ist oder die gehobene Uhr. Bei mir bekommen Sie original Ersatzteile vieler namhafter Marken, Hersteller und Lieferanten. Sie bekommen bei mir auch passende Armbänder und gutes Zubehör.

Anja Knaup  
Allee 37 | 33161 Hövelhof  
Tel. 05257.9388870  
[www.kleinewaescherei.de](http://www.kleinewaescherei.de)

Die kleine **Wäscherei**

Waschen, Bügeln, Mangeln · Oberhemden- & Kittelservice  
Chemische Reinigung · Berufsbekleidung · Gardinenservice · Näharbeiten  
Hot- & Bringservice · Annahmestelle für Teppich- & Lederreinigung

Mo-Fr: 9-13 Uhr & 15-18 Uhr · Mittwochnachmittags geschlossen

**BmS**  
Birgit's mobiler Frisuren Service

Ihr ganz persönliches Haar Styling bei Ihnen zu Hause

Ich freue mich auf Ihren Anruf  
Ihre Birgit Weber  
05257 977099 0175 2347512 [www.bmfs.eu](http://www.bmfs.eu)

**Leicht & erfolgreich lernen**

- Konzentrationsfähigkeit stärken
- Hilfe bei Prüfungsängsten/Blackout
- gutes Zeugnis ohne Stress
- emotionales Gleichgewicht finden
- Schulanfänger gezielt fördern

**Gabriele Waldmann**  
Kinesiologin BK DGAK

0 52 51 / 8 77 03 55 · [waldmann-kinesiologie.de](http://waldmann-kinesiologie.de)



## WIETHOFF FÜHRT BLASORCHESTER IN DIE ZUKUNFT

### Langjährige Mitglieder werden ausgezeichnet

Bei der Mitgliederversammlung des Blasorchesters Hövelhof standen Neuwahlen des Vorstands auf der Tagesordnung. Da sich der amtierende Vorstand nicht mehr vollständig zur Wahl stellte, wurde dies genutzt, um die Vorstandsstruktur neu aufzustellen. Der neue Vorstand setzt sich wie folgt zusammen: Vorsitzender ist Alexander Wiethoff, sein Stellvertreter Christoph Vonderheide. Zum Vorstand für Finanzen wurde Katharina Sander gewählt, als Vorstand für Kommunikation fungiert Katja Höwelkröger. Vorstand für den Nachwuchs ist Karin Korte. Beisitzer sind Ann-Katrin Auster, Fridtjof Ewers, Linda Fockel und Sebastian Wiesing.



Der neue Vorstand um Alexander Wiethoff (6. v. l.) dankte den Vorgängern.

Stellvertretend für das Orchester bedankte sich der neue Vorsitzende Alexander Wiethoff bei den ausscheidenden Vorstandsmitgliedern Walter Berenbrinker (bisheriger Vorsitzender), Helena Zander (Schriftführerin) und Mathias Schumacher (Beisitzer). Zusätzlich wurden während der Versammlung Mitglieder für ihre Treue zum Verein geehrt. Viktoria Klosek und Christian Goldbrunner wurden für ihre 10-jährige Mitgliedschaft ausgezeichnet, während Christian Breimhorst für stolze 20 Jahre im Blasorchester geehrt wurde. Das Blasorchester freut sich auf die Zusammenarbeit mit dem neuen Vorstand sowie auf viele weitere musikalische Ereignisse in diesem Jahr.

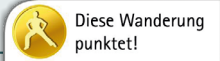
**SCHMIDT** malerfachbetrieb  
einwandfrei gestalten & erhalten

Bentlakestr. 92  
33161 Hövelhof

☎ 0 52 57 / 12 34  
☎ 0170 / 4 83 07 96

✉ info@ds-maler.de  
🌐 www.ds-maler.de

## WANDERABTEILUNG IM VERKEHRSVEREIN HÖVELHOF



**MITTWOCH, 08. + 22. MAI | 14 UHR**

**Kurzwanderung ohne Anmeldung**

Treffpunkt für die Kurzwanderungen:  
Wandertafel Von-der-Recke-Straße,  
Pkw erwünscht (Fahrgemeinschaften),  
Länge: 5 – 7 km, Ziele werden vor der  
Abfahrt besprochen.



**SONNTAG, 05. MAI | 9 UHR**

**Tageswanderung Schlangen/Langen Grund**

Treffpunkt Rathaus, Pkw erwünscht  
Anmeldung unter Tel. 97 75 68 / 25 16 / 48 90

WEITERE INFOS UNTER  
[WWW.HOEVELHOF.DE/WANDERN](http://WWW.HOEVELHOF.DE/WANDERN)

## KFD-FRAUEN TREFFEN SICH

Die Jahreshauptversammlung der kfd Hövelriege beginnt am Freitag, 3. Mai. Eingeladen sind alle kfd-Frauen 16 Uhr im Pfarrheim Riege. Im Anschluss ist ein Grillimbiss vorgesehen. Um 19 Uhr soll Diakon Dietmar Kluss für die kfd und die Gemeinde eine Maiandacht auf dem Friedhof gestalten.

## Scheunen Café

Sonntags und an Feiertagen  
von 12-17 Uhr geöffnet

April - Juli



### Die Spargelsaison

ist eröffnet,  
täglich frisch  
im Hofladen oder  
am Verkaufsstand  
am Edeka in Verl.



### Freut euch auf:

Erdbeerkuchen  
Torten  
Brotzeitplatten  
Kaffee  
Kaltgetränke  
Streichelzoo  
Sandkasten

Eckardtsheimer Straße 27 • 33415 Verl-Sende  
Tel.: 05246 8 12 12 • [www.hofladen-grossewaechter.de](http://www.hofladen-grossewaechter.de)



Fotos & Layout: Hashtag33 Magazin

# „KOMM IN UNSER TEAM!“

DIE C. HEDENKAMP FUSSBALL-MANNSCHAFT  
SUCHT NEUE KOLLEGEN!

*Marc*



Beim Fußball spiele ich aktiv in der Verteidigung, aber in der Firma C. Hedenkamp arbeite ich im kaufmännischen Bereich, speziell im Einkauf und Vertrieb.  
Übrigens: Wir suchen gerade neue Kollegen für unser Team! Ich würde mich daher über Neuzugänge bei uns sehr freuen – natürlich auch auf dem Fußballplatz, wenn du Lust hast. :-)





# Louis

„Als Techniker bei C. Hedenkamp bin ich auf der Suche nach talentierten Mechatronikern für mein Team in der Werkstatt, mit denen ich gut zusammenarbeiten kann. Neben spannenden und herausfordernden Stunden bei der Arbeit genieße ich es, auch auf dem Fußballplatz aktiv zu sein. Ich habe meinen Platz im defensiven Mittelfeld gefunden und freue mich über jedes Training mit meinen Kollegen.“



# Emre

Emre: „Ich spiele aktuell und immer mit vollstem Einsatz im offensiven Mittelfeld in unserer CH Fußballmannschaft und ich finds cool, dass wir als Team auch auf dem Platz so gut funktionieren. Über weitere fußballbegeisterte Unterstützung würde ich mich freuen! Noch besser wäre es natürlich, wenn du mit mir an der Maschine den Alltag meisterst.“



# Safkan



„Ich würde mich über Unterstützung auf dem Fußballplatz sowie im Mischbereich sehr freuen! Normalerweise arbeite ich als Maschinenführer, aber auf dem Fußballplatz blühe ich ebenfalls auf. Als Stürmer in der CH-Fußballmannschaft habe ich eine bedeutende Rolle, die mir neben dem Arbeitsalltag viel Freude bereitet.“

SICHERE DIR EINEN **JOB BEI C. HEDENKAMP**

SICHERE DIR EINEN PLATZ IN DER FUSSBALLMANNSCHAFT

**CH C. HEDENKAMP**  
GMBH & Co. KG

Schierbusch 1, 33161 Hövelhof, Tel.: 05257/98900  
info@hedenkamp.de, www.hedenkamp.de





*Eine gemütliche und vor allem sehr lebendige Wohngemeinschaft ist entstanden.*

## ZUSAMMEN IST MAN WENIGER ALLEIN

Fünf Frauen zwischen Anfang zwanzig und Mitte vierzig, davon vier Auszubildende in der Pflege, leben seit dem 1. April zusammen in einer Wohngemeinschaft in Hövelhof. Der Trägerverein des Caritas-Altenzentrums hat dafür ein möbliertes Haus angemietet, wo die angehenden Pflegefachkräfte des Trägers gemeinsam wohnen können. Yohana, Sara, Oumama, Simmi und Dahaina, fünf Kolleginnen aus vier Nationen leben dort, was sicher auch die eine oder andere Herausforderung mit sich bringt. Ein Start in einer neuen Stadt, einem neuen Land und vor allem auch in einem neuen Beruf, klappt zusammen viel besser als alleine und macht mehr Freude. Unterstützt werden sie dabei von der Kollegin Ilkem Pürten, die als Ansprechpartnerin immer mit offenem Ohr zur Seite steht. ■

## AUSFLUG ZUR ORCHIDEEN-GÄRTNEREI RÖLKE

MAI  
10

Orchideen zählen zu den beliebtesten Zimmerpflanzen. Kein Wunder, denn Orchideen sehen wunderschön aus und blühen mit der richtigen Pflege lange. Beim Besuch der Orchideengärtnerei Rölke in Stukenbrock haben Gäste die Möglichkeit, viele schöne Exemplare anzuschauen. Hinterher wird vor Ort Kaffee getrunken. Abfahrt ist am 10. Mai um 14.30 Uhr am Parkplatz der Wohngemeinschaften an „Stollmeiers Wiesen“.



## Haus Bredemeier

Gepflegt wohnen.



### Caritas Altenzentrum

Allee 56 | 33161 Hövelhof  
Tel. 98 93-0, Fax 98 93-900  
www.caritas-hoewelhof.de  
info@caritas-hoewelhof.de

### Wohn- und Pflegeheim „Haus Bredemeier“

Anna Dusch  
Tel. 98 93-135  
heimleitung@caritas-hoewelhof.de

### Ehrenamtliches Engagement

Bettina Reller-Wiese  
Tel. 98 93-510  
LeitungSD@caritas-hoewelhof.de

### Tagespflege

Carmen Stein  
Tel. 98 93-153  
LeitungTagespflege@caritas-hoewelhof.de

### Ambulante Pflege/ Betreuung/ Wohngemeinschaften

Annika Sandbothe / Guido Dlugaj  
Tel. 98 93-504  
Fax 93 83-94 20  
Mobil 0171/5 06 43 82  
leitung-sozialstation1@caritas-hoewelhof.de  
leitung-sozialstation2@caritas-hoewelhof.de

### Hospizgruppe

Anita Matyssek  
Tel. 0160/92 24 05 18  
Hospiz@caritas-hoewelhof.de  
Treffen dienstags von 16 – 18 Uhr Hospizsprechstunde im Caritas Altenzentrum, Allee 56. Das nächste Treffen der Hospizgruppe findet am Dienstag, 09.04.2024, 19 Uhr im Caritas Altenzentrum (Allee 56) statt.

### Spendenkonto

Für alle Bereiche bitte Verwendungszweck angeben:  
VB Delbrück-Rietberg e.G., IBAN: DE60 4786 2447 7814 6026 00  
BIC: GENODEM1RNE

## NEUES ANGEBOT FÜR HOBBYKÖCHE IM SENIORENALTER

„Essen hält Leib und Seele zusammen“, wie ein altes Sprichwort sagt, aber auch gemeinsames Kochen trägt sicher zum Wohlbefinden bei. Zusammen werden die Sterneköche in spe in gemütlicher Atmosphäre leckere Gerichte zaubern, neue Rezepte ausprobieren und Kochtipps austauschen und – ganz wichtig – diese dann auch genießen. Das Kochevent findet ab dem 6. Mai immer montags von 10.30 bis 13 Uhr im Gasthaus in der Einkaufsstraße statt. ■

## ANMELDUNG UND INFOS ZU BEIDEN BETREUUNGSANGEBOTEN

Andrea Friede (Tel. 9 36 01 82) oder das ambulante Pflegeteam (Tel. 98 93 - 504) nehmen Anmeldungen für die „Hobbyköche“ und den Ausflug zur Orchideengärtnerei Rölke entgegen. Für beide Aktionen gibt es ggfs. die Möglichkeit, einen Teil der Kosten über die Pflegekasse zu finanzieren. ■

## KOSTENFREIE BERATUNGEN



Sprechstunden im Altenzentrum, Allee 56:

### OFFENE SPRECHSTUNDE

„Alles was im Alter und bei Pflegebedürftigkeit wichtig ist“, jeden Montag (nicht an Feiertagen), 16.30 – 19 Uhr (Allee 56)

### DEMENTZSPRECHSTUNDE

Sprechstunde für Angehörige von Menschen mit dementiellen Veränderungen nach Vereinbarung mit Frau Bettina Reller-Wiese, Tel. 98 93-510 oder LeitungSD@caritas-hoewelhof.de

## SCHLAGANFALL-SELBSTHILFEGRUPPE

Für Schlaganfallpatienten jeden Alters und deren Angehörige: Treffen 1x im Monat, montags 18.30 Uhr im „GastHaus“ (Tagespflege in der Einkaufsstraße). Nächster Termin: 13.5.2024. Weitere Informationen beim ambulanten Pflegeteam, Tel. 9893-504

## ESSEN IM CARITAS ALTENZENTRUM



Für externe Gäste: **Frühstück:** Tischbuffet auf Anfrage (Erw. 9,50 €, Kinder 4,75 €) **Mittagstisch:** 12 – 13 Uhr; Mittagessen (inkl. Suppe, Salat, Nachtisch und Mineralwasser) 8,80 €. | Essensmarken können am Empfang erworben werden (8.30 – 12.30 Uhr / 14 – 17 Uhr). Gruppen werden um Anmeldung gebeten.

Pflege. Mehr als ein Job.

## PFLEGEFACHKRAFT AMBULANT ODER STATIONÄR

Wir suchen eine **Pflegefachkraft (m/w/d)** in **Teilzeit** oder als **GfB** für den **ambulanten** oder **stationären Dienst**.

- Sehr gute Bezahlung nach AVR Caritas
- attraktive Zulagen
- Möglichkeit zur Weiterbildung



Direkt online bewerben!



Caritas-Altenzentrum Hövelhof e.V.  
Allee 56, 33161 Hövelhof | Tel.: 05257 / 9893-0 | info@caritas-hoewelhof.de



# RIEGER UND HÖVELRIEGER LANDSCHAFT WIEDER SAUBER



Die Saubermacher befreiten Riege und Hövelriege von Unrat.

„Das habt ihr heute großartig gemacht – unser Dorf ist wieder sauber“ lobt Jan Hagemeyer, Verantwortlicher der Dorfgemeinschaft Hövelriege/Riege die Teilnehmer der „Aktions Saubere Landschaft“.

In fast dreistündiger Arbeit suchten die in diesem Jahr zahlreichen Teilnehmerinnen und Teilnehmer bei durchwachsenem Wetter vor

allem die Wegesränder von achtlos Weggeworfenem ab. Besonderheit in diesem Jahr: Unter den Aktiven war auch eine nennenswerte Zahl an Auswärtigen.

„Diese Teilnehmer werfen garantiert nichts mehr so achtlos weg“ war man sich einig. Zugleich leisteten alle einen wichtigen Beitrag zum Umweltschutz.



**Raiffeisen-Markt**  
**HÖVELHOF**  
Ihr Fachmarkt für Haus und Garten  
Ihr Nahversorger vor Ort!

Raiffeisen Centrale Delbrücker Land eG  
Lippinger Str. 7,  
33129 Delbrück, Tel. 05250/997690  
Allee 7  
33161 Hövelhof  
Tel.: 05257 / 22 18  
Fax: 05257 / 93 01 62

**Öffnungszeiten: Mo. - Fr. 8.00 - 18.00 Uhr • Sa. 8.00 - 13.00 Uhr**

**Verkaufsoffener Sonntag zum Maibaum- & Radelfest**  
**am 28.04.2024 von 13.00 - 18.00 Uhr**

**10 % auf alle Marktartikel**

(ausgenommen: Pfandartikel, Palettenware und nicht mit anderen Rabattaktionen kombinierbar)



**AKTION**

**NIMM 3 ZAHLE 2**

2 Säcke kaufen und einen weiteren **GRATIS** dazu bekommen.  
Statt je 10,99 Euro/Sack  
nur je 9,99 Euro/Sack (1 Ltr. = 0,28 Euro)

COMPO Bio Universalerde 35 Ltr. torffrei  
Für alle Garten- und Balkonpflanzen geeignet. - So lange der Vorrat reicht.

**Oscorna - Dünger**


Gesunder fruchtbarer Boden, eine bedarfsgerechte Ernährung und die richtige Pflege bilden die Basis für einen gepflegten Garten und Zierrasen.



**TIPP:**  
**BEI UNS FINDEN SIE GRILLFLEISCH- UND WÜSTCHEN VON**







**Visual Management von spLEAN**

**NEU:**

- INFLOORMA LIGHT
- INFLOORMA BASIC
- INFLOORMA PRO
- INFLOORMA SUPREME

Bodenmarkierungsbänder für alle Anwendungsfälle

spLEAN.de



# METZLER

## BEAUTY MANUFAKTUR

Maniküre  
Pediküre  
Kosmetik  
Abnehmen im Liegen

Allee 24-26  
33161 Hövelhof  
0176/80852984

# VORTRAG: WENN KINDER TRAUERN

Das katholische Familienzentrum Hövelhof KJF bietet am Mittwoch, 15. Mai, um 19.30 Uhr in den Räumen an der Schloßstraße 12a einen Informationsabend zum Thema „Wenn Kinder trauern“ an, an dem Jason Jochem und Kevin Kößler vom Verein Courage, einer Detmolder Initiative für Trauer- und Sterbegleitung, referieren.



Die Themen Tod und Trauer treffen auch Kinder immer wieder. In ihrer Entwicklung wird Kindern und Jugendlichen häufig keine Möglichkeit geschaffen, den Umgang mit Verlusten zu erlernen. Egal, ob es dabei um Scheidung, um den Tod eines Haustieres oder um den eines geliebten Menschen geht. Viele Eltern möchten ihre Kinder vor negativen Erfahrungen bewahren und vermeiden die Konfrontation mit dieser Thematik. Wenn Kinder trauern, steht das gesamte Umfeld häufig vor großen Herausforderungen, insbesondere den Bezugspersonen kommt hier eine besondere Bedeutung zu. An diesem Abend soll darauf eingegangen werden, wie Kinder den Tod begreifen, wie sie ihre Trauer erleben und wie man Trauer begleiten kann.

Die Teilnahme an der Veranstaltung ist kostenfrei. Anmeldungen werden bis zum 10. Mai entgegengenommen unter [st.johannes.hoewelhof@kath-kitas-hochstift.de](mailto:st.johannes.hoewelhof@kath-kitas-hochstift.de) oder [st.franziskus.hoewelhof@kath-kitas-hochstift.de](mailto:st.franziskus.hoewelhof@kath-kitas-hochstift.de) sowie unter Tel. 97 72 96. ■

autohaus-protte.de Tel. 0 52 50 . 98 78-0

**Werkstatt & Handel**

**AUTO DIENST****AUTO DIENST**

**PROTTE**

Bursdamm 1  
Delbrück-Ostenland

**NEU- & GEBRAUCHTWAGEN JAHRESWAGEN ABSCHLEPPDIENST  
KAROSSERIEINSTANDSETZUNG KFZ-WERKSTATT AUTOWÄSCHE**

---

**11.999 €\***

**Renault Clio „Collection“ Tce75**  
Einparkhilfe, Bj. 11.2019, ca. 42.250 km,  
76 PS, Benziner, Silber-Metallic, Klimaanlage,  
Sitzheizung, Bluetooth, Tempomat, Start/Stopp,  
Tagfahrlicht, usw...

**14.680 €\***

**Ford Fiesta „ST-Line“ 1.0 Eco Boost**  
LED+Navi, Bj. 02.2021, ca. 67.750 km,  
95 PS, Benziner, Schwarz-Metallic, LED-Scheinwerfer,  
Einparkhilfe, Sitzheizung, Klimaautomatik, usw...

---

**15.890 €\***

**VW Polo „IQ Drive“ 1.0TSI**  
Navi+ Einparkhilfe, Bj. 02.2020, ca. 26.750 km,  
95 PS, Silber-Metallic, Benziner, Sitzheizung,  
Klimaanlage, Bluetooth, MF-Lenkrad, usw...

\*19% MwSt. ausweisbar

---

**WERKSTATT-SERVICE: Full Service rund um Ihr Auto.**

- ✓ Reparatur aller Fabrikate
- ✓ Karosserie-Instandsetzung
- ✓ Glasbruchschaden

- ✓ Reifen – Service & Verkauf
- ✓ Abschleppdienst
- ✓ Mietwagen

---

**PROBEFAHRT FÜR ELEKTRO-FAHRZEUGE MÖGLICH!  
FINANZIERUNGS-GARANTIE. INZAHLUNGNAHME MÖGLICH.**

## Heinke Gärten

planen und gestalten

**Ihr Fachbetrieb für**

- Garten- & Landschaftsbau
- Natur- & Schwimmteichbau
- Bepflanzung & Gartenpflege
- Zäune, Mauern & Gabionen
- Pflaster- & Natursteinarbeiten

Heinke Gärten • Bentlakestraße 119 • 33161 Hövelhof • 05257-93 27 61

www.gartenbau-heinke.de

# RÄUMUNGS- VERKAUF

wegen Umbau!!

ALLES MUSS RAUS!

10% 20% 30% bis zu

42% REDUZIERT!

Abb. symbolisch

Verkaufsoffener Sonntag am 28.04.24 von 13 -18 Uhr geöffnet!

## Kersting Hövelhof

Video – Audio Kersting GmbH | Bahnhofstr. 9 | 33161 Hövelhof  
T 05257 98350 | info@euronics-kersting.de | www.euronics-kersting.de

# VERANTWORTLICHE ZIEHEN POSITIVES ZWISCHENFAZIT

## Ein Jahr Leader-Region Senne<sup>3</sup>

Ein Jahr ist seit dem Start in die aktuelle Förderperiode für die Leader-Region Senne<sup>3</sup> vergangen. Am 1. April 2023 begann für die beiden Regionalmanagerinnen Helena Kottowski und Kathrin Hunstig-Bockholt die Arbeit in der Vereinsgeschäftsstelle in Bad Lippspringe. Der Vorstand, bestehend aus den drei Bürgermeistern Ulrich Lange (Bad Lippspringe), Marcus Püster (Schlangen) und Michael Berens (Hövelhof) zieht nach den ersten zwölf Monaten ein positives Fazit: „Wir sind mit dem Start unserer Leader-Region sehr zufrieden. Das Thema ist in der Bevölkerung angekommen und die Fördermöglichkeiten werden zahlreich von den Vereinen genutzt“, so die drei Bürgermeister. Schon 2023 konnten 18 Projektanträge aus dem Kleinprojekte-Budget umgesetzt und abgerechnet werden. Zusätzlich zu den beschlossenen Kleinprojekten wurden auch sieben Anträge für Leader-Projekte mit einer Fördersumme von insgesamt 838.270,94 Euro durch das Projektauswahlgremium beschlossen. Alle Projektanträge

befinden sich aktuell in der Bewilligung bei der Bezirksregierung. Die positive Stimmung in der Region setzt sich auch in diesem Jahr fort. Bis zur Antragsfrist am 29. Februar gingen fünf weitere Förderanträge und 41 Anträge für die Kleinprojekt-Förderung in der Vereinsgeschäftsstelle ein. Nach Sichtung und Vorbereitung der Projektanträge durch das Regionalmanagement wurden im April alle eingegangenen Leader-Anträge mit einer Gesamtfördersumme von 171.971,73 Euro positiv durch das Auswahlgremium beschlossen. Gefördert wird unter anderem die Anschaffung von einem KI-basierten System zur Erkennung und Prävention von Ertrinkenden für das neue Hövelhofer Hallenbad. Der Antrag war vom Bau- und Förderverein für das Sennebad eingegangen. Die Biologische Station Kreis Paderborn-Senne möchte zudem ein Sennefest zur Heideblüte an der Heidschnuckenschäferei durchführen und hat dafür die Förderung verschiedener Ausstattungselemente und Mit-



Im künftigen Sennebad soll ein besonderes Schutzsystem vor dem Ertrinken schützen.

mach-Aktionen beantragt. Durch die positiven Projektbeschlüsse erhalten die Projektträger 70 Prozent Förderung aus dem Leader-Budget für die Umsetzung. Zahlreiche Vereine der Region nutzten auch in diesem Jahr wieder die Möglichkeit zur Antragstellung für die sogenannten Kleinprojekte. Unter Vorbehalt einer definitiven Förderzusage durch das Landwirtschaftsministerium NRW stehen im Rahmen dieses Fördertopfes 180.000 Euro Fördermittel zur Verfügung, die zusätzlich mit 20.000 Euro durch die Kommunen aufgestockt werden. Die Förderquote beträgt 80 Prozent.

Insgesamt wurden bis zur Antragsfrist 41 Projektanträge mit einer Gesamtfördersumme von 310.000 € beim Regionalmanagement eingereicht. Die hohe Nachfrage führte dazu, dass nicht alle Projekte gefördert werden können. Dennoch hat das Auswahlgremium in der Sitzung über 27 Projektanträge von Vereinen aus den Bereichen Sport, Kultur Heimat und Gesundheit positiv beschlossen. Für Rückfragen stehen die Regionalmanagerinnen Helena Kottowski und Kathrin Hunstig-Bockholt gerne zur Verfügung.

Mehr: [www.sennehoch3.de](http://www.sennehoch3.de)

*Urlaub an der Nordsee*

**Familienfreundliches Ferienhaus mit moderner Ausstattung für bis zu 4 Personen.**

- 2 Schlafzimmer mit **TEMPUR** Matratzen
- 2 moderne Bäder
- Nichtraucherobjekt • keine Haustiere

**AB AN DIE KÜSTE**  
CAROLINENSIELER KÜSTENHÄUSCHEN  
[www.kuestenhaeuschen.com](http://www.kuestenhaeuschen.com)

**KONTAKT:**  
Tel. 0157/70 54 86 16  
[kuestenhaeuschen@gmx.de](mailto:kuestenhaeuschen@gmx.de)

Christian Pollmeier  
Wassermannsweg 53  
33161 Hövelhof

Fon: 05257.933516  
Mobil: 0171.5821244

- individuelle **Carports & Überdachungen**
- hochwertiger **Trocken- & Akustikbau**  
Trennwände, abgehängte Decken, ...
- **Beratung, Planung & Ausführung**

[www.dacarpo.de](http://www.dacarpo.de)

**AN- UND VERKAUF**

**4 Sommerreifen** Michelin 195/60 R16 a. Alufelgen für 250,-€ z. verkaufen Tel. **0151/10 61 32 79**

**Brennholz getrocknet** u. gesiebt zu verkaufen. Tel. **0 52 57/46 37**

**Kaufe** alte Ölgemälde, Möbel, Zinn, Bestecke, Militaria, Schmuck, Jagd, Bernstein, Spielzeug, Münzen, Briefmarken, Bronzen, Porzellanfiguren uvm. Freue mich über jeden Anruf. U. Tallgauer, Lipperreihe. Tel. **0 52 02/7 34 06**

**11 Isolierglasscheiben**, gebraucht, 2,5 cm stark, verschiedene Größen, VHB 350,- €. Tel. **0151/12 75 61 31**

**DIENSTLEISTUNGEN**

**Mach Dich zum TOP-Azubil!** Erf. Coach (f. Projekt-Management, Präsentationstechnik, int. Kommunikation u.v.m.) hilft Dir praxisnah dabei! Tel. **0176/20 84 12 07**

**IMMOBILIENMARKT**

**Immobilie zum Kauf gesucht.** Wir, ein junges Paar, suchen in Hövelhof oder Umgebung eine Immobilie von privat zum Kauf. Ob ein sanierungsbedürftiges oder bezugsfertiges Haus. Gerne alles anbieten. Tel. **05257/5998**

**Rentnerin sucht 2-3 ZKBB** in Hövelhof-Zentrum (EG oder Fahrstuhl). Frdl. Angebote unter Tel. **0157/35388372**

**Rentnerin sucht kleine Wohnung** im Ortskern von Hövelhof oder Ostenland Tel. **0152 / 24565221**

**STELLENMARKT**

Ich (männlich, 29 Jahre) **suche einen Vollzeit oder Teilzeitjob** (Frühschicht) ab dem 1.7.2024. Aktuell befinde ich mich noch in einem Arbeitsverhältnis. Chiffre: **240501**

**Putzhilfe** auf Minijob-Basis gesucht Tel. **0 52 57/13 93**

**Wir suchen** eine zuverlässige und freundliche Unterstützung zur **Betreuung in häuslicher Umgebung**. Sie verfügen über gute Deutschkenntnisse und der Umgang mit Menschen mit Behinderung ist für Sie kein Problem, dann melden Sie sich bitte unter Tel. **0162/2 68 69 45**.

**VERSCHIEDENES**

**Suche Sommerweide** für junge Pferde, eventuell mit Scheune, zu pachten. Tel. **0173 / 7 86 58 96**

**Dahme/Ostsee, schöne FW** für max. 4 Pers., 5. Et. Seeblick, Aufzug, Schwimmbad i.H., noch frei: 22.6.-30.6./7.7.-14.7./9.9.-22.9: **rudolfdriller@aol.com**

**MIELE** gute gebr. Waschmaschinen u. Trockner mit 1 Jahr Garantie zu fairen Preisen (180,- bis 450,- €) u. preisgünstigem Service für die darauffolgenden Jahre. Tel. **0 52 57/60 81** ab ca. 18 Uhr

**TeleSon Energieberatung.** Weniger zahlen für Strom und Gas. Ich berate Sie kostenlos und unverbindlich über geprüfte Verträge. H. J. Meier. Tel. **0163/4 09 00 02** (ab 17 Uhr)

**Kaninchen frisch**, jung, küchenfertig, aus eigener Zucht und Schlachtung, kg 10,-€. Tel. **0 52 57/ 93 61 90**

**Absetzmulden** für gem. Müll, Boden, Holz, Grünschnitt etc. zum günstigen Festpreis. Borgis Verwertungen. Tel. **0 52 05/7 25 53**

**Feiern Sie doch einfach im Bürgerhaus Espeln!** Wir bieten Ihnen die passenden Räumlichkeiten für Geburtstage, Hochzeiten, Familienfeiern und vieles mehr... **www.buergerhausespeln.de**. Tel. **0160/92 34 03 78**

**KLEINANZEIGEN** Preise & Anzeigenannahme: **www.hoevelhofer-rundschau.de**

Seit über 30 Jahren fertigt für Sie Möbel nach Maß für den gesamten Wohnbereich Tischlerei Thomas van Holt Tel. 05257/5548 oder 6568 **www.tischlerei-vanholt.de**

**Click-Vinyl-Aktion**  
Nutzschicht 0,5 mm · Materialstärke 6,5 mm  
Aussuchen - mitnehmen - selbst verlegen  
**Aktionspreis 26,95€/m²**  
inkl. Unterlage  
**SCHÄFERS**  
Fussboden GmbH  
Klosterweg 2, Delbrück-Anreppen  
☎ 05250-982900

**Einblasdämmung** für zweischaliges Mauerwerk, Holzbalkendecken und Dachschrägen.  
Firma Hiltcher 05242 36225 **www.wenigerheizen.net**



PRÄZISES DREHEN & FRÄSEN

**Wir suchen Verstärkung für unser Team!**

**CNC-Dreher** m/w/d in Vollzeit!  
Fachkenntnisse und selbstständiges programmieren mit CAD/CAM gewünscht!

Bewerbungen an:  
KOBO AG, Industriestraße 2 in Hövelhof  
oder **k.mohr@kobo-ag.de**  
Tel.: 05257-9387980

**Höpfl's**  
**Haus- & Hofservice**  
Räumen - Pflegen - Fegen

- Hausmeisterdienste
- Gartenpflege

**www.hoepfl-service.de**  
Tel. 0173/9441327

**Seglingshof**  
*Sie planen eine Hochzeit, Tagung oder Familienfeier?*

*Wir bieten Ihnen das passende Ambiente in unserem alten Fachwerkhaus mit dem persönlichen Stil.*

Familie Heihoff, Seglingsweg 18  
33129 Delbrück-Ostenland  
Tel. 05250/53258, [info@seglingshof.de](mailto:info@seglingshof.de)  
[www.seglingshof.de](http://www.seglingshof.de)

**VORWERK**  
Ihr Kundenberater vor Ort  
**Konrad Woitzky**  
Tel. 01 73 - 3 12 67 64  
Tel. 0 52 52 - 94 00 38

**Wasserpumpen Service**  
für Haus Hof + Garten

**Kolbenpumpen Kreiselpumpen**  
Installation · Reparatur · Verkauf

**Dieter Meiwes**  
Rosenstr. 9, 33161 Hövelhof  
Tel. **0151 / 17477315**

**FLOHMARKT**

**SCHÜTZEN- & BÜRGERHAUS HÖVELHOF**

**05.05.2024**  
**10-16 UHR**  
(nur draußen)

**OSTWESTFALENHALLE VERL-KAUNITZ**

**19.-20.05.2024**  
(Pfungsten So & Mo)

**30.05.2024**  
(Fronleichnam)

**10-16 UHR**

**INFOS UNTER 0171.8667361**



+ MAI +

# STYLE MIT STIL

Neue Friseurin bei Olga Penkow



Das Team von Olga Penkow Friseur: v. l. Silvana, Denise, Elena und Olga.

Der im November eröffnete Salon von Olga Penkow bekommt Verstärkung. Als neue Friseurin ergänzt Denise das Team in der Straße Zur Post. Wie Inhaberin Olga Penkow mitteilt, sei die talentierte Friseurin, die die neuesten Techniken in der Haarfärbung beherrscht und typgerechte Frisuren zaubern kann, ein großer Gewinn für die Kun-

dinnen und Kunden. Mit ihrer Leidenschaft für Haarstyling und ihrer kreativen Ader will Denise begeistern. Kunden können ab sofort Termine vereinbaren und sich von ihr ab dem 2. Mai verwöhnen und verschönern lassen. Terminvereinbarungen für den Friseursalon sind möglich unter Tel. (01 51) 70 11 70 91 oder 5 04 79 00.

# WIR GRATULIEREN!

## Ehe- und Altersjubiläen in diesem Monat

<b>GOLDENE HOCHZEIT</b>	<b>01.05.</b>	Irmgard und Gerhard Kleinhietpaß
<b>91 JAHRE</b>	<b>03.05.</b>	Maria Wittenborg
<b>85 JAHRE</b>	<b>04.05.</b>	Elisabeth Reddeker
<b>80 JAHRE</b>	<b>05.05.</b>	Helga Piecuch
<b>91 JAHRE</b>	<b>06.05.</b>	Bernhard Sandbothe
<b>93 JAHRE</b>	<b>08.05.</b>	Maria Güssen
<b>94 JAHRE</b>	<b>10.05.</b>	Irene Sandbothe
<b>85 JAHRE</b>	<b>13.05.</b>	Marianne Wiethoff
<b>GOLDENE HOCHZEIT</b>	<b>17.05.</b>	Regina und Rudolf Hunke
<b>97 JAHRE</b>	<b>19.05.</b>	Wilhelm Stamm
<b>80 JAHRE</b>	<b>20.05.</b>	Klaus Schmidt
<b>85 JAHRE</b>	<b>22.05.</b>	Heinrich Marxcord
<b>90 JAHRE</b>	<b>22.05.</b>	Konrad Westhof
<b>95 JAHRE</b>	<b>25.05.</b>	Heinrich Fortmeier
<b>92 JAHRE</b>	<b>26.05.</b>	Theresia Fritze
<b>91 JAHRE</b>	<b>27.05.</b>	Edmund Hahn
<b>85 JAHRE</b>	<b>27.05.</b>	Anna Berenbrinker
<b>85 JAHRE</b>	<b>30.05.</b>	Maria Zoidl
<b>GOLDENE HOCHZEIT</b>	<b>31.05.</b>	Theresia und Reinhard Heinze

**HÖVELHOF** Ihr BlumenFachgeschäft *Stil und Blüte*

**SONDER OFFNUNGSZEITEN**  
SA 8-16<sup>h</sup> & SO 8-13<sup>h</sup>

Monika Schniedermann **FLEUROF**

Eine kleine Bittel Vorbestellungen erleichtern uns die Planung

Nicht vergessen! 12. Mai 2024 ist **Muttertag**

Stil & Blüte [www.stilundbluete-hoewelhof.de](http://www.stilundbluete-hoewelhof.de)  
Schloßstraße 23 | 33161 Hövelhof | Fon 05257 3255 | Fax 05257 940845

Ein herzliches **Dankeschön**

sage ich meiner Familie, den Verwandten, der Gemeinde, allen Vereinen, den Nachbarn und der Clique, für die Glückwünsche und Geschenke zu meinem 80. Geburtstag.

**Gertrud Meiwes**

**OLGA**  
OLGA PENKOW FRISEUR

---

ALLES RUND UM'S HAAR

Strähnen-Techniken . Balayage  
Brautfrisuren . Make-up u.v.m.

---

JETZT TERMIN VEREINBAREN:  
Zur Post 9 . Hövelhof  
05257.5047900 . 0151.70117091

**Partyservice Mersch**  
33104 Sennelager, 05254/7228

Exklusive Grillseminare mit Weber- und Napoleon-Grills

**Grillcatering**  
Napoleon-Grill-Händler | [www.partyservice-paderborn.de](http://www.partyservice-paderborn.de)



*Mit dem Tode eines Menschen verliert man vieles,  
aber niemals die mit ihm verbrachte Zeit.*

## Martha Erkrath

geb. Löchte

\* 29. März 1935 † 17. Februar 2024

Danke sagen wir allen, die gemeinsam mit uns  
Abschied nahmen und ihre Verbundenheit und  
Anteilnahme in so vielfältiger Weise zum Ausdruck  
brachten.

Gerhard Klocke

Ulrich und Uschi Rieke, Julian und Jessica, Ricarda und Mark mit Paula  
Ursula und Jörg Jogereit mit Lars und Malte  
Petra und Frank Bade mit Jan und Henning

Hövelhof, im April 2024

-Statt Karten-



*Ein kurzes oder langes Leben...  
alles ist von Gott gegeben!  
Manches unbegreiflich, sagt der Verstand,  
aber nimm es an, es kommt aus Gottes Hand!*

## Hubert Uetermeier

\* 15. September 1943 † 10. März 2024

Danke möchte ich sagen für die große Anteilnahme zum Tode von Hubert.  
Es hat mich sehr getröstet, diese Herzlichkeit zu spüren!

Im Namen aller Angehörigen:

Annemarie Uetermeier

Hövelhof im Mai 2024

Bestattungshaus Simon-Relard, Hövelhof



Rat und Hilfe im Trauerfall

## Bestattungen MEIER

33161 Hövelhof, Birkenweg 28 - Tel. 0 52 57 / 23 32

Alle Bestattungsarten

Traueranzeigen

Erledigung aller Formalitäten

Bestattungsvorsorge

**Die Blütezeit des Lebens,  
Blumen erinnern daran.**

**Trauerfloristik. Wir beraten Sie.**

**Allee 45  
33161 Hövelhof  
Tel. 05257 – 40 24  
www.Simon-Relard.de**

**SIMON-RELARD**  
**BESTATTUNGSHAUS**

Gedanken - Augenblicke  
Sie werden uns immer an Dich erinnern,  
uns glücklich und traurig machen und Dich nie vergessen lassen.

***Luise Grosser*** geb. Reller  
\* 4. Dezember 1935 † 7. März 2024

Herzlichen Dank sagen wir allen, die sich in stiller Trauer mit uns verbunden fühlten und ihre Anteilnahme zum Ausdruck brachten.

Im Namen aller Angehörigen:  
**Familien Rudolphi und Grosser**

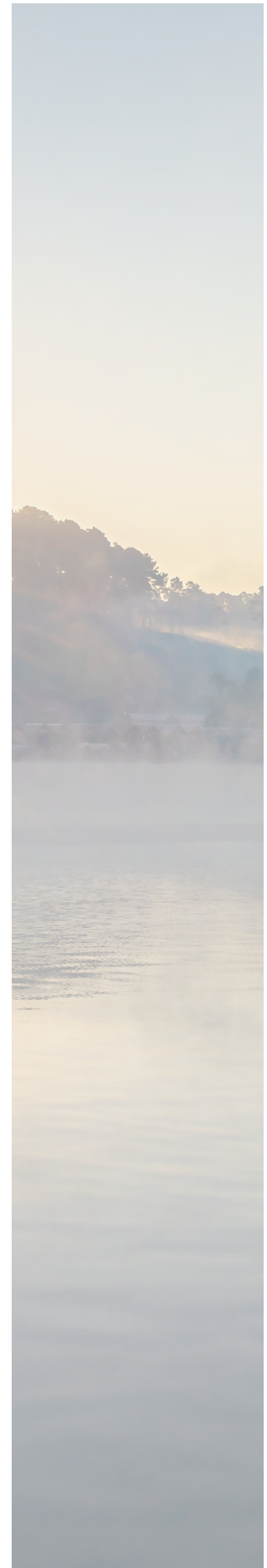
Hövelhof, im Mai 2024

Wir sind traurig, aber dankbar, sie so lange  
in unserer Mitte gehabt zu haben.

**Herzlichen Dank**  
sagen wir allen, die sich in der Trauer um  
unsere Mutter und Oma mit uns verbunden  
fühlten und ihre Anteilnahme auf vielfältige  
Weise zum Ausdruck brachten.

**Hildegard  
Büscher**  
geb. Buschmeier  
\* 2. Oktober 1929  
† 20. März 2024

Magdalene, Rudolf, Reinhard  
Norbert, Ludwig, Beate  
mit Familien



# Dunschen

Grabmale & Bestattungen



[www.dunschen-hoevelhof.de](http://www.dunschen-hoevelhof.de)

Seit mehreren Generationen sind wir für Sie da – in guten und in schlechten Zeiten!

Industriestraße 49  
33161 Hövelhof

Tel. 0 52 57-14 82  
(Tag & Nacht erreichbar)

E-Mail: [bestattungen@dunschen-hoevelhof.de](mailto:bestattungen@dunschen-hoevelhof.de)

-Statt Karten-

*Dich verlieren war sehr schwer,  
dich vermissen noch viel mehr.*



## Willi Knoke

\* 9. Februar 1961 † 2. Februar 2024

Herzlichen Dank sagen wir allen, die sich in der Stunde des schmerzlichen Abschieds mit uns verbunden fühlten und ihre liebevolle Anteilnahme auf so vielfache Weise zum Ausdruck brachten.

Im Namen aller Angehörigen:  
Sofia Knoke

Hövelhof, im Mai 2024



*Gedanken - Augenblicke  
Sie werden uns immer an Dich erinnern, uns glücklich und traurig machen und Dich nie vergessen lassen.*

*1 Jahr ohne dich*

## Peter Wilfried Körner

\* 17. November 1970 † 28. April 2023

Das erste Jahresseelenamt ist am Sonntag, dem 12. Mai 2024, um 9.00 Uhr in der Herz-Jesu-Kirche zu Espeln.

Melanie Körner und Kinder  
Heidemarie Körner

33161 Hövelhof-Espeln, im Mai 2024

-statt Karten-

*Der Tod ist das Ende eines Lebens, aber nicht das Ende einer Liebe, die in unseren Herzen und Gedanken weiterlebt.*



## Brigitte Antpöhler geb. Möller

\* 16. Januar 1944 † 1. April 2024

**Herzlichen Dank**  
sagen wir allen, die sich in stiller Trauer mit uns verbunden fühlten und ihre Anteilnahme auf vielfältige Weise zum Ausdruck brachten.

Dein Ulrich  
Thomas und Dirk mit Familien

Zum 6-Wochenamt laden wir am Sonntag, dem 12. Mai 2024, um 10.30 Uhr in die Pfarrkirche zu Hövelhof herzlich ein.

Bestattungen Dunschen, Hövelhof

„DER TOD IST  
DIE GRENZE  
DES LEBENS,  
NICHT ABER  
DER LIEBE.“

Ein Jahr ohne dich...



Antonie Rampsel  
gestorben am 02.05.2023

Liebe Mama,

es gibt Tage, die uns endlos erscheinen,  
und es gibt Tage, die zu schnell vergehen.  
Aber es gibt keinen Tag ohne Gedanken an dich.  
Du fehlst uns sehr, wir tragen dich für immer  
in unseren Herzen.

Deine Kinder



Danke



Danke für das tröstende Wort, gesprochen  
oder geschrieben; für einen Händedruck,  
wenn Worte fehlten; für alle Zeichen der Liebe  
und Freundschaft; für ein stilles Gebet.

Die vielen Beweise der Anteilnahme waren  
uns ein Trost in den schweren Stunden.

Udo Boll, Daniela und Jens mit Lea und Mika, Alexandra mit Paulina



Ulla  
Sallads

geb. Sander

\* 9. Februar 1936

† 4. April 2024

Du bist nicht mehr da,  
wo Du warst,  
aber Du bist überall,  
wo wir sind.



D  
A  
N  
K  
E  
für die tröstenden Worte,  
für eine Umarmung, wenn Worte fehlten,  
für einen lieben Anruf,  
für die stille Anteilnahme  
und alle Zeichen der Verbundenheit.

Bärbel, Annette, Rainer und Moni mit Familien

Zum 6-Wochenamt laden wir am Samstag, dem 11. Mai 2024,  
um 17.00 Uhr in die Pfarrkirche zu Hövelhof herzlich ein.

Bestattungen Dunschen

Monika Schniedermann

**Ihr Floristik-Fachgeschäft  
für individuelle Trauerfloristik**

- Kreative Floristik
- Ideen-Sträuße
- Hochzeitsfloristik
- Blumen Service
  - Keramik
- Pflanzenarrangements
- Geschenkartikel
- Florale Eventdekorationen

Schloßstraße 23 | 33161 Hövelhof  
Fon 05257 3255 | Fax 05257 940845

Öffnungszeiten: Montag - Freitag: 9.00 - 12.30 u. 14.30 - 18.30  
Samstags: 09.00 - 14.00

FLEUROPP  
bringt's.

HÖVELHOF

www.stilundbluete-hoewelhof.de

## APOTHEKEN-NOTDIENST

MAI

- 01. Markt-Apotheke**  
Verl | 05246/936388
- 02. Apotheke am Holter Kirchplatz**  
Schloß Holte | 05207/995959
- 03. Apotheke am Lippesee**  
Paderborn | 05254/941641
- 04. Rosen-Apotheke**  
Delbrück | 05250/52238
- 05. Ems-Apotheke**  
Hövelhof | 05257/2345
- 06. Westfalen-Apotheke**  
Verl | 05246/930900
- 07. Le Mans-Apotheke**  
Paderborn | 05251/27513
- 08. Sonnen-Apotheke**  
Delbrück | 05250/970500
- 09. Senne-Apotheke**  
Hövelhof | 05257/98560
- 10. Markt-Apotheke**  
Verl | 05246/936388
- 11. Apotheke im Kaufland**  
Paderborn | 05251-8744733
- 12. Apotheke am Holter Kirchplatz**  
Schloß Holte | 05207/995959
- 13. Pollhans-Apotheke**  
Schloß Holte | 05207/921334
- 14. Apotheke am Markt**  
Schloß Holte | 05207/920947
- 15. Rats-Apotheke**  
Bad Lippspringe | 05252/99988
- 16. Senne-Apotheke**  
Hövelhof | 05257/98560
- 17. Ems-Apotheke**  
Hövelhof | 05257/2345
- 18. Hatzfeld-Apotheke im Mastbruch**  
Paderborn | 05254/3825
- 19. St. Joseph-Apotheke**  
Delbrück | 02944/1499
- 20. Marien-Apotheke**  
Delbrück | 05250/99460
- 21. Bären-Apotheke**  
Verl | 05246/702828
- 22. Eichen-Apotheke**  
Hövelhof | 05257/934541
- 23. Thune-Apotheke**  
Paderborn | 05254/935050
- 24. Heide-Apotheke**  
Augustdorf | 05237/7481
- 25. Senne-Apotheke**  
Augustdorf | 05237/97070
- 26. Alme-Apotheke**  
Paderborn | 05251/930330
- 27. Kur-Apotheke**  
Bad Lippspringe | 05252/931818
- 28. Apotheke am Mühlenhof**  
Paderborn | 05254/99780
- 29. St. Christophorus-Apotheke**  
Paderborn | 05251/10520
- 30. Drei Hasen Apotheke**  
Paderborn | 05251/22266
- 31. Hubertus-Apotheke oHG**  
Schloß Holte | 05207/921223

## WOCHENENDE DES REITSPORTS

Fans des Reitsports kommen in Hövelhof am Wochenende vom 24. bis 26. Mai auf ihre Kosten. Dann richtet der Reit- und Fahrverein wieder sein Freilandturnier auf der Anlage an der Buschriege aus.



Auch dieses Jahr erwarten die Besucher erneut zahlreiche Prüfungen – mit spannenden Ritten für die Zuschauer. Die Sportlerinnen und Sportler treten mit ihren Pferden in Wettbewerben der Dressur bis Klasse S\* sowie bei den

Springprüfungen bis zur Klasse M\*\* an. Für Speisen und Getränke wird durch den Verein gesorgt, der Eintritt ist frei. ■

### AUF EINEN BLICK

#### ALLGEMEINMEDIZIN

Dr. Sondermann &  
Dr. Smolnik . . . . . 9 85 10  
Gesundheitszentrum  
Mergelweg: Dr. Froese,  
Dr. Krois & Dr. Behrends . 9 32 700  
Dr. Dr. G. Schneider,  
Dr. M. Schneider,  
S. Callauch,  
Dr. E. Rikus-Dee,  
Dr. S. Folz & A. Reinert . . 93 80 00

#### FRAUENHEILKUNDE UND GEBURTSHILFE

Dr. Rodenkirchen &  
Dr. Richter . . . . . 67 25

#### INTERNISTEN

Dr. Klawohn . . . . . 29 48

#### ZAHNÄRZTE

Klufmüller & Kollegen . . . 28 28  
Hanna . . . . . 54 94  
Sadek . . . . . 66 02  
Dr. Schmidt &  
Dr. Düsterhus . . . . . 32 80  
Dr. Witte &  
T. Wüstenbecker . . . . . 49 90

#### HEBAMMEN

Bonke . . . . . 92 89 646  
Gehrke-Pietsch . . . . . 13 32

#### TIERÄRZTE

Dr. Kluge . . . . . 55 05  
Dr. Meier-Löhr . . . . . 67 71

**Brunnen  
Beregnungstechnik  
Gartenbewässerung  
Pumpen Neuanlagen  
Pumpen Instandsetzung**

Achatiusweg 13 | 33161 Hövelhof  
Tel. 0 52 57/56 40 | Mobil 0160 96 26 22 56

**Seit 25 Jahren in Hövelhof**  
*Gartengestaltung - Pflasterarbeiten*  
**Thomas Böer**  
**www.gartenbau-boeer.de**

33161 Hövelhof • Kleestr. 70 Tel. 05257/930124 • Fax 930155  
E-Mail: thomas\_boeer@t-online.de



### Notarzt 112 | Feuerwehr 112 | Polizei 110

Notfallpraxis: Notfallambulanz Paderborn  
Husener Straße 50 | 33098 Paderborn

Vermittlung von Augen- und HNO-Ärzten sowie Anforderung von dringenden Hausbesuchen: Notfallnummer 116 117

**Giftnotrufzentrale (02 28) 1 92 40**





**Maibaum & Radelfest in Hövelhof!**  
Wir sind im Schlossgarten dabei!

**Bauzentrum Westerhorstmann**

**MAIBAUM & RADELFEST IN HÖVELHOF**

**60 Jahre Ihr starker Partner in Hövelhof!**

Westerhorstmann Bauzentrum GmbH & Co. KG | Sennestraße 10, 33161 Hövelhof | Tel.: 05257/9807550



# HÖVELHOFER RUNDSCHAU

## IMPRESSUM

### HERAUSGEBER & REDAKTION

#### Verkehrsverein Hövelhof e.V.

Geschäftsstelle in der Tourist-Information  
Schloßstraße 11 | 33161 Hövelhof  
Tel. 05257 5009-863 | Fax 05257 5009-869  
redaktion@hoevelhofer-rundschau.de  
www.hoevelhofer-rundschau.de  
V.i.s.d.P.: Geschäftsführerin Angelika Schäfer

### ANZEIGEN-BERATUNG

#### Sandra Joachim

Anzeigenberaterin | Tel. 0170 8557528  
anzeigen@hoevelhofer-rundschau.de

#### Reinhold Brunnert

Anzeigenberater | Tel. 0170 9534564  
anzeigen@hoevelhofer-rundschau.de

**Es gilt die Anzeigenpreisliste Juli 2022.**



**Druck:** Lindhauer Druck & Medien

Die Hövelhofer Rundschau erscheint monatlich kostenlos in einer Auflagenhöhe von 10.000 Exemplaren. Die Verteilung erfolgt über Hausverteilung an die Hövelhofer Haushalte sowie über verschiedene Auslagestellen in Hövelhof (u. a. Rathaus, Tourist-Info, Banken, Lüning-Märkte, Frischmarkt Riege, Landtechnik Schiermeier) und den umliegenden Orten.

### Service-Telefon Verteilung: Hesa-Werbung 05251 8787766

**Redaktions- und Anzeigenannahmeschluss ist der 15. jeden Monats. Für unaufgefordert eingesandte Texte und Fotos wird keine Haftung übernommen. Änderungen und Kürzungen sind der Redaktion vorbehalten. Für evt. Schäden durch fehlerhaft abgedruckte Anzeigen wird nur bis zur Höhe des entsprechenden Anzeigenpreises gehaftet.**

**Die nächste Ausgabe der Hövelhofer Rundschau erscheint am 31. Mai 2024**

# Sommer TRÄUME



1. VELOURS-STRANDTUCH je **49,95**

2. SATIN-BETTWÄSCHE ab **109,95**

3. SATIN-KISSENHÜLLEN ab **19,95**

**bassetti**



4. VELOURS-STRANDTUCH **29,95**

5. SATIN-WENDE-  
BETTWÄSCHE ab **59,95**



# Lüke

**DAS BETTENHAUS**

- 1. VELOURS-STRANDTUCH:** In fantasievollem Blütendessin und weicher, saugfähiger Qualität. In 2 leuchtenden Farbvarianten. Aus 100 % Baumwolle. 100 / 180 cm je 49,95.
- 2. SATIN-BETTWÄSCHE:** Zarte Ranken, verspielte Verzierungen und intensive, lebendige Farben verleihen dieser Bettwäsche ihren ganz besonderen Charme. Erhältlich in Grün und Orange. Aus 100 % Baumwolle. 135 / 200 cm 109,95, 155 / 220 cm 139,95.
- 3. SATIN-KISSENHÜLLEN:** 40 / 40 cm 19,95, 40 / 80 cm 26,95.
- 4. VELOURS-STRANDTUCH:** Cooles Dessin aus 100 % Baumwolle. 100 / 180 cm 29,95.
- 5. SATIN-WENDE-BETTWÄSCHE:** Eine Auszeit vom Alltag und Urlaubsgefühle jede Nacht – mit dieser feinen, luftig-leichten Satin-Bettwäsche geht das auch im heimischen Schlafzimmer ganz entspannt. Aus 100 % Baumwolle. 135 / 200 cm 59,95, 155 / 200 cm 69,95, 155 / 220 cm 79,95.

**AB DEM 3. JUNI SIND WIR ZU UNSEREN  
NEUEN ÖFFNUNGSZEITEN FÜR SIE DA**

**DI. – FR. 9 – 13 & 15 – 18.30 UHR**  
**SA. 9 – 13**  
**MO. GESCHLOSSEN**

Auf Wunsch vereinbaren wir individuelle Beratungs-Termine für montags.